

LA LÉGISLATION FAUNIQUE CAMEROUNAISE COMME UN OUTIL DE PROTECTION DES ESPÈCES ANIMALES MENACÉES D'EXTINCTION AU CAMEROUN



Ministère des forêts et de la faune (MINFOF)
Direction de la faune et des aires protégées

Assisté par Last Great Ape Organisation (LAGA)
Financé par Arcus Foundation et Born Free Foundation



LA LÉGISLATION FAUNIQUE CAMEROUNAISE COMME UN OUTIL DE PROTECTION DES ESPÈCES ANIMALES MENACÉES D'EXTINCTION AU CAMEROUN

Par Robinson DJEUKAM

Ont contribué :

Mme Ntolo Françoise (Avocat)

Nyoh Mathias Dinga (Magistrat)

Tedjiozem Rogatien (Magistrat)

Marius Talla Tene (Juriste/spécialiste de la loi faunique)

Horline Njike (Juriste / Spécialiste de la loi faunique)

Traduction et Révision – Emmanuel Nchamukong

Traducteur Principal - MINFOF

Février 2012

Ministère des Forêts et de la Faune (MINFOF)

Direction de la Faune et des Aires Protégées

Assisté par Last Great Ape Organisation (LAGA)

Financé par Arcus Foundation et Born Free Foundation



TABLE DES MATIÈRES

I. LES PRINCIPAUX TEXTES APPLICABLES.....	7
II. LES ESPÈCES CONCERNÉES.....	7
III. LES RÈGLES DE FOND RELATIVES À LEUR PROTECTION.....	8
<i>A - Leur soumission au degré le plus élevé de protection</i>	8
<i>B - La prévision des infractions et sanctions</i>	13
IV. LES RÈGLES DE PROCÉDURE APPLICABLES À LEUR PROTECTION	14
<i>A - La recherche et la constatation des infractions</i>	14
<i>B - La poursuite</i>	15
<i>C - L'administration des preuves</i>	16
<i>D - La constitution de partie civile par le MINFOF : Dommages et intérêts.</i>	16
V. COLLABORATION ENTRE MINFOF, LE POUVOIR JUDICIAIRE ET LES FORCES DE MAINTIEN DE L'ORDRE DANS LA CONSTATATION DES CAS DE FLAGRANT DÉLIT.....	17
VI. SCHEMA	19
VII. LES TEXTES.....	20
VIII. RÉPARTITION DES ANIMAUX DANS LES DIFFÉRENTES CLASSES DE PROTECTION.....	31



NOTES SUR LA PROTECTION LÉGALE DES ANIMAUX AU CAMEROUN

I. LES PRINCIPAUX TEXTES APPLICABLES

- La Convention sur le commerce international des espèces de faune et de flore sauvages menacées d’extinction (CITES) ;
- La Loi n° 94/01 du 20 janvier 1994 portant Régime des Forêts, de la Faune et la Pêche. Dans tout ce qui va suivre, nous y ferons référence en tant que « la Loi » ;
- Le Décret n° 95/466/PM du 20 juillet 1995 fixant les modalités d’application du régime de la Faune. Nous y ferons référence en tant que « le Décret » ;
- L’Arrêté n° 0648/MINFOF du 18 décembre 2006 fixant la liste des animaux des classes de protection A, B, C. Nous y ferons référence en tant que « l’Arrêté » ;
- L’Arrêté n° 0649/MINFOF du 18 décembre 2006 portant répartition des espèces de la faune en groupes de protection et fixant les latitudes d’abattage par type de permis sportif de chasse.

II. LES ESPÈCES CONCERNÉES

Les animaux sont regroupés en trois classes : A, B, et C, lesquelles sont prévues par les articles 2, 3 et 4 de l’Arrêté du 18 Décembre 2006.

Aux termes de l’article 78 de la loi : (1) Les espèces animales vivant sur le territoire national sont réparties en trois classes de protection A, B, et C, selon des modalités fixées par arrêté du ministre en charge de la Faune.

(2) Sous réserve des dispositions des articles 82 et 83 de la présente loi, les espèces de la classe A sont intégralement protégées et ne peuvent en aucun cas être abattues.

Toutefois, leur capture ou détention est subordonnée à l’obtention d’une autorisation délivrée par l’Administration chargée de la Faune.

(3) Les espèces de la classe B bénéficient d'une protection, elles peuvent être chassées, capturées ou abattues après obtention d'un permis de chasse.

(4) Les espèces de la classe C sont partiellement protégées. Leur capture et leur abattage sont réglementés suivant des modalités fixées par arrêté du ministre en charge de la Faune.

Quelques commentaires :

- La liste des espèces protégées est périodiquement révisée par le Ministre en charge de la faune pour tenir compte des fluctuations dans les différentes populations animales ;
- Seuls les éléphants les plus jeunes (pointe de moins de cinq kilogrammes) sont concernés par la classe A. Les plus âgés relèvent de la classe B ;
- Dans tous les cas où une personne est trouvée en possession de la viande d'éléphant, c'est à lui qu'il revient de prouver, le cas échéant, que l'éléphant concerné avait des pointes pesant chacune plus de 5 kgs ;
- La liste des espèces protégées est jointe en annexe de ce document.

III. LES RÈGLES DE FOND RELATIVES À LEUR PROTECTION

A – Leur soumission au degré le plus élevé de protection

Il résulte de leur appartenance à la classe A de protection :

1) *Le principe de l'interdiction de leur abattage*

- Loi, art. 78(2) : *«Sous réserve des dispositions des articles 82 et 83 de la présente loi, les espèces de la classe A sont intégralement protégées et ne peuvent en aucun cas être abattues»*
- Décret, art. 3(1) in fine : *«Au sens de la loi et du présent décret, est*

considérée comme :

1) Zone cynégétique : toute aire protégée réservée à la chasse, gérée par l'administration chargée de la faune, une personne physique ou morale, une collectivité publique locale, et dans laquelle tout acte de chasse est subordonné au paiement d'un droit fixé par la loi des finances. Aucun acte de chasse ne peut y être perpétré contre les espèces intégralement protégées».

2) Les dérogations qui y sont apportées

L'abattage des animaux de la classe A est autorisé :

Dans les cas d'ouverture des battues administratives (Loi, art. 82 ; Décret, art. 12)

- Loi, art. 82 *«Lorsque certains animaux constituent un danger pour les personnes et ou les biens ou sont de nature à leur causer des dommages, l'administration chargée de la faune peut faire procéder à des battues contrôlées suivant des modalités fixées par arrêté du ministre chargé de la faune».*
- Décret, art. 12 *« (1) Toute battue doit être, au préalable, autorisée par l'administration chargée de la faune. (2) Elle intervient, soit sur l'initiative de l'administration chargée de la faune, en cas de menace ou dans le cadre de préventions, soit à la demande des populations concernées. (3) Toute demande de battue est adressée au responsable provincial de l'administration chargée de la faune qui, sur la base d'une enquête préalable, autorise la poursuite, le refoulement ou l'abattage des animaux ayant causé des dommages ou susceptibles d'en causer, à l'exclusion de ceux de la classe A dont l'abattage ne peut être autorisé que par le ministre de la faune. (4) Les battues sont conduites par les préposés de l'administration chargée de la faune. Celle-ci peut requérir le concours de chasseurs bénévoles détenteurs d'un permis réglementaire.»*
- En cas de légitime défense (Loi, art. 83 ; Décret, art. 13)
- Loi, art. 83 *«(1) Nul ne peut être sanctionné pour fait d'acte de chasse d'un animal protégé, commis dans la nécessité immédiate de sa défense, de celle de son cheptel domestique et/ou de celle de ses cultures. (2) La*

preuve de la légitime défense doit être fournie dans un délai de soixante douze (72) heures au responsable de l'administration chargée de la faune le plus proche ».

- *Décret, art. 13 « (1) Conformément à l'article 83 de la loi, nul ne peut être sanctionné pour fait d'acte de chasse d'un animal protégé, commis dans la nécessité immédiate de sa défense, de celle de son cheptel domestique et / ou de celle de ses cultures. La preuve de la légitime défense doit être fournie dans un délai de soixante douze (72) heures au responsable de l'administration chargée de la faune le plus proche.»*

3) La réglementation de leur capture.

Aux termes de l'article 42 du Décret, les animaux de la classe A ne peuvent être capturés qu'après autorisation exceptionnelle et préalable du Ministre en charge de la Faune.

- *Décret, Art. 42 «Les animaux de la classe A ne peuvent être capturés qu'après autorisation exceptionnelle et préalable du ministre en charge de la Faune».*

4) La réglementation de leur détention et de leur circulation

Les dépouilles ou les trophées (l'article 97 énumère les trophées) des animaux de la classe A peuvent être légalement détenus s'ils ont été abattus par suite de battues administratives ou pour nécessité de défense. Dans ces cas, la viande revient aux populations victimes et, en partie aux chasseurs bénévoles.

Quant aux trophées, ils reviennent à l'administration chargée de la Faune qui procède à leur vente, sauf dans les cas où un chasseur bénévole détenteur d'un permis de chasse participe à une battue administrative. Ce chasseur peut prétendre aux trophées, sous réserve qu'il s'acquitte des redevances y afférentes (Loi, art. 82 à 84 ; Décret, art. 62)

Les animaux vivants de la classe A peuvent être légalement capturés et détenus après autorisation du Ministre en charge de la Faune (Décret, art. 42).

- Loi, art. 97 : «*Constituent des trophées :*
 - *Les pointes, les carcasses, crânes et dents d'animaux ;*
 - *Les queues d'éléphants ou girafes ;*
 - *Les peaux, les sabots ou pieds ;*
 - *Les cornes et les plumes ;*
 - *Ainsi que toute partie de l'animal susceptible d'intéresser le détenteur.*».

La détention et la circulation avec les trophées ci-dessus sur le territoire national sont réglementées par la législation faunique.

- Loi, art. 98 : «*(1) La détention et la circulation à l'intérieur du territoire national d'animaux protégés vivants, de leurs dépouilles ou de leurs trophées, sont subordonnées à l'obtention d'un certificat d'origine délivré par l'administration chargée de la faune. (2) Le certificat d'origine indique les caractéristiques des animaux et les spécifications des trophées permettant d'identifier les produits en circulation. (3) L'exportation des animaux sauvages, de leurs dépouilles ou de leurs trophées bruts ou travaillés est soumise à la présentation d'un certificat d'origine et d'une autorisation d'exportation délivrés par l'administration chargée de la faune* ».
- Décret, art 43 al 3 «*la cession des animaux ou de leurs dépouilles et trophées doit s'accompagner du transfert de leur certificat d'origine au cessionnaire*».
- Décret, art. 64 : «*Conformément à l'article 98 de la loi : (1) La détention et la circulation à l'intérieur du territoire national d'animaux protégés vivants, de leurs dépouilles ou de leurs trophées sont subordonnées à la détention d'un certificat d'origine délivré par l'administration chargée de la faune. (2) L'exploitation d'animaux sauvages, de leurs dépouilles ou leurs trophées sont subordonnées à la détention d'un certificat d'origine délivré par l'administration chargée de la faune, dans le respect de la loi et des conventions internationales y afférentes en vigueur*».

Pour les cas de transformation d'ivoire en objets d'artisanat, une autre condition s'ajoute à celle de détention obligatoire d'un certificat d'origine.

- Loi, Article 100 : (1) La transformation de l'ivoire dans l'artisanat local et la détention de l'ivoire travaillé à des fins commerciales sont subordonnées à l'obtention d'un permis délivré par l'Administration chargée de la Faune, dans des conditions fixées par arrêté du ministre chargé de la Faune. (2) Elle donne lieu au paiement des droits dont le montant est fixe par la loi de finances.

5) *La Responsabilité légale pour l'abattage des espèces protégées*

La menace posée sur la survie des espèces protégées ne se limite pas seulement à l'acte de l'abattage en soi. Elle se situe également au niveau du commerce – la chaîne commerciale qui est générée principalement par des marchands qui ne sont pas impliqués dans l'abattage.

Pour faire face à ce problème, le législateur a ajouté une partie spéciale qui étend la responsabilité légale de l'abattage d'un animal protégé à tous les acteurs de la chaîne commerciale.

- En l'absence de certificat d'origine, toute personne trouvée en possession de tout ou partie d'un animal de la classe A est réputée l'avoir capturé ou tué et punie à ce titre.
- Loi, art. 101(1) : *«Toute personne trouvée, en tous temps ou en tous lieux, en possession de tout ou partie d'un animal protégé de la classe A ou B, définies à l'article 78 de la présente loi, vivant ou mort, est réputée l'avoir capturé ou tué».*
- L'article 150 de la loi étend la responsabilité légale aux complices, fussent-ils personnes physiques ou morales.
- Article 150 : (1) *«Est pénalement responsable et passible des peines prévues à cet effet toute personne physique ou morale qui contrevient aux dispositions de la présente Loi et des textes réglementaires pris pour son application. (2) Les complices, ou tous ceux ayant participé d'une manière ou d'une autre à l'infraction, sont passibles des mêmes peines que l'auteur de ladite infraction.»*

A noter donc, l'importance de dresser des procès verbaux contre des sociétés de transport et autres opérateurs qui faciliteront une infraction.

B – La prévision des infractions et sanctions

Deux principaux articles de la Loi prévoient des sanctions pour les infractions concernant les espèces protégées. Il est important de comprendre ou d'appliquer chacune de ces sanctions.

Loi, article 155 : Sanction : Une amende de 50.000 à 200.000 Francs CFA et/ ou un emprisonnement de vingt jours à deux mois.

Elle s'applique dans les cas suivants :

- a. Absence de preuve de légitime défense dans les 72 heures de l'abattage ;
- b. Détention et circulation à l'intérieur du territoire national d'animaux protégés vivants, de leurs dépouilles ou de leurs trophées, sans certificat d'origine ;
- c. Contraventions aux dispositions sur la chasse comme prévues aux articles 87, 90, 91, 93, 98, 101 et 103 ci dessus ;
- d. La chasse sans permis ou licence, ou excédant la limite d'abattage.

Loi, article 158 : Sanction : amende de 3 000 000 à 10 000 000 FCFA et/ ou emprisonnement d'un à trois ans ou de l'une de ces peines, l'auteur de l'une des infractions suivantes :

- e. La falsification ou la fraude sur un certificat d'origine ou une autorisation de capture ;
- f. L'abattage ou la capture des animaux protégés, soit pendant les périodes de fermeture de la chasse, soit dans les zones interdites ou fermées à la chasse.

NB : Les éléments constitutifs de cette infraction sont toujours réunis en cas d'abattage des animaux de la classe A dans la mesure où pour ceux-ci, la loi ne prévoit ni de période, ni de zone de chasse. Donc dans les cas concernant les animaux de la classe A, il est attendu que l'article 158 soit appliqué et non l'article 155.

Conformément à l'article 162 de la Loi, les peines ci-dessus sont applicables sans préjudice des confiscations, restitutions, dommages et intérêts.

Elles sont doublées :

- en cas de récidive ou si les infractions correspondantes sont commises par des agents assermentés de l'administration en charge de la Faune ou par des officiers de police judiciaire (OPJ) à compétence générale ou avec la complicité de ceux-ci, sans préjudice des sanctions administratives et disciplinaires ;
- en cas de délit de fuite ou de refus d'obtempérer aux injonctions des agents de contrôle.

IV. LES RÈGLES DE PROCÉDURE APPLICABLES À LEUR PROTECTION

A – La recherche et la constatation des infractions

1) *Les autorités compétentes (Loi, art. 141 et 142 ; Décret, art. 68 et 69)*

- a) OPJ à compétence générale (police et gendarmerie)
- b) OPJ à compétence spéciale (agents assermentés de l'administration en charge de la faune)

2) *Le contenu des PV de constatation d'infraction*

- Décret, art. 70(1) : *«Tout procès verbal d'infraction en matière de faune doit comporter les indications suivantes :*
 - *La date du constat en toute lettre ;*
 - *L'identité complète de l'agent verbalisateur assermenté et l'indication de sa qualité, de sa fonction et du lieu de son service ;*
 - *La date, l'heure et le lieu de l'infraction ;*
 - *L'identité complète du contrevenant et la description détaillée des moyens qu'il a utilisés ;*
 - *L'identification détaillée des témoins, des déclarations et leurs signatures ou, éventuellement, la mention de leur refus de signer ;*
 - *La nature de l'infraction ;*
 - *Les références aux articles des lois et règlements interdisant et /ou*

réprimant l'acte commis ;

- *La mention des produits et engins saisis et le lieu de leur garde ;*
- *Toutes autres mentions utiles».*

B – La poursuite

1) *L'initiative du Procureur de la République*

Voir ses attributions classiques en matière pénale (cf. Code de Procédure Pénale).

2) *L'initiative des OPJ à compétence générale*

- L'exercice de leurs pouvoirs classiques
- La transmission dans les 48 heures des PV de constatation d'infraction à l'administration en charge de la Faune (Loi, art. 143(1); Décret, art. 70(2)).

Idem pour les OPJ à compétence spéciale.

- Article 142 : (1) *«les agents assermentés des Administrations chargées des Forêts, de la Faune et de Pêche et les agents assermentés de la marine marchande sont des officiers de police judiciaire à compétence spéciale en matière de forêt, de la faune et de pêche selon le cas. Ils procèdent, sans préjudice des compétences reconnues aux officiers de police judiciaire à compétence générale, à la constatation des faits, à la saisie des produits indûment récoltés et des objets ayant servi à la commission de l'infraction, et dressent procès verbal. Ce procès-verbal est dispensé des formalités de timbre et d'enregistrement.»*

3) *L'initiative de l'administration en charge de la Faune (Victime)*

- Les prérogatives classiques des victimes en matière pénale ;
- La possibilité d'exiger un cautionnement (Loi, art. 143(2))
- L'exclusion de la transaction en cas d'abattage d'un animal de la classe A (Décret, art. 2(17) et 78(5)) ;
- Le tribunal compétent peut ordonner la confiscation des produits forestiers, des engins ou animaux saisis (Loi Art. 148) ;

Dans les cas où la transaction est exclue ou lorsque la transaction n'a pas

été exécutée, l'action publique est mise en mouvement dans un délai de 72 heures à la demande de l'administration en charge de la Faune. A cet effet, l'administration en charge de la faune à compétence pour :

- faire citer (citation directe ou plainte avec constitution de partie civile) aux frais du trésor public tout contrevenant devant la juridiction compétente
- déposer tous mémoires et conclusions et faire des observations qu'elle estime utile à la sauvegarde de ses intérêts. Son représentant siège à la suite du Procureur de la République (Loi, art. 147).

C – L'administration des preuves

Les preuves de la culpabilité du contrevenant peuvent d'abord être, soit consignées, soit annexées au procès verbal de constatation d'infraction. Citant les éléments qui doivent être contenus dans le procès verbal, le Décret (art. 70(1)) mentionne entre autres :

- Les déclarations et signatures des témoins, complices ou coauteurs éventuels ;
- Toutes autres mentions utiles.

Les preuves peuvent également être présentées devant le tribunal par le représentant de l'administration en charge de la Faune qui siège à la suite du Procureur de la République.

Aux termes de l'article 147 de la Loi, ce représentant est en effet habilité à déposer tous mémoires et conclusions et faire toutes observations qu'il estime utile à la sauvegarde des intérêts de l'administration en charge de la Faune.

D – La constitution de partie civile par le MINFOF : Dommages et intérêts.

La loi camerounaise reconnaît au MINFOF le droit de se constituer partie civile pour ce qui est des affaires relatives à la violation de la législation faunique. En effet, considérant que le MINFOF est doté de la personnalité morale et vue qu'il représente l'Etat camerounais qui est la victime des

actes de braconnage. A ce titre, le MINFOF a le droit de demander réparation à la personne reconnue coupable d'infraction faunique. Les dommages et intérêts alloués au MINFOF doivent être calculés en tenant compte du préjudice économique, de l'investissement de l'Etat pour l'entretien des animaux et enfin de la loi des finances.

V. COLLABORATION ENTRE MINFOF, LE POUVOIR JUDICIAIRE ET LES FORCES DE MAINTIEN DE L'ORDRE DANS LA CONSTATATION DES CAS DE FLAGRANT DÉLIT

Les délégués provinciaux du MINFOF doivent travailler en étroite collaboration avec les Procureurs de la République et les forces de maintien de l'ordre pour la constatation des cas de flagrant délit. Le flagrant délit se déroule ici suivant la procédure normale en justice dans les cas où un contrevenant est surpris en flagrant délit.

S'agissant d'une infraction qui implique un animal de la classe A, la procédure de flagrant délit est préférable dans la mesure où le contrevenant n'est pas relâché après le constat sur procès verbal mais ce dernier demeure aux arrêts en attendant un procès rapide.

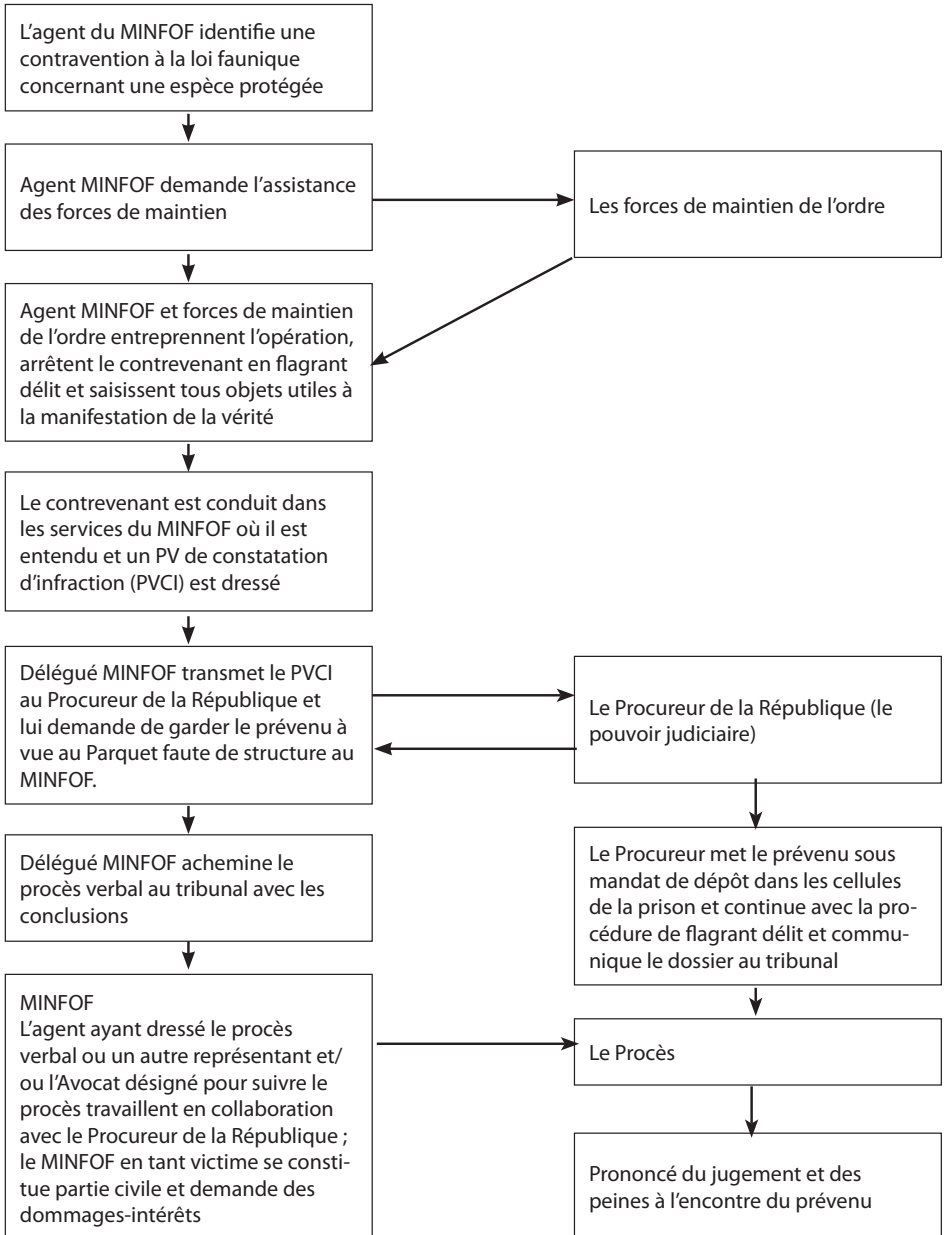
Pour le pouvoir judiciaire cette procédure est moins contraignante et coûte moins cher à l'Etat. Pour les forces de maintien de l'ordre, cela épargne la tâche qui consiste à donner des convocations ; quant au MINFOF, il augmente ses chances d'obtenir des résultats effectifs dans l'application de la loi faunique et il réduit le risque d'avoir un procès qui pourrait durer plus d'un an suivi d'un appel du contrevenant qui pourrait à son tour prendre plus de temps tandis que ce dernier resterait impuni. Cette collaboration peut être détaillée comme suit :

- La collaboration des forces de maintien de l'ordre est requise pour interpellier le contrevenant en flagrant délit pour que l'infraction soit constatée ;
- Après le procès-verbal de constatation d'infraction établi dans les services du MINFOF, le Procureur de la République doit être notifié et consulté pour la suite de la procédure.
- Les tribunaux doivent assister le MINFOF qui ne possède pas de

structures nécessaires à l'arrestation et à la garde des contrevenants en vue de leur comparution devant la barre ;

- Le MINFOF doit amener l'accusé au tribunal et acheminer le procès verbal ainsi que les conclusions.
- Les services du MINFOF doivent faire des rapports de ces cas à la hiérarchie et continuer de suivre le procès au tribunal.

VI. SCHEMA



VII. LES TEXTES

TEXTES APPLICABLES A LA PROTECTION DES ESPECES FAUNIQUES RARES OU MENACEES DE DISPARITION

Quatre textes réglementent la protection des espèces animales au Cameroun mais ceux étudiés ci-dessous concernent la loi de 94 ainsi que le décret de 95 :

- La Convention sur le commerce international des espèces de faune et de flore sauvages menacées d’extinction (CITES).
- La loi N° 94/01 du 20 Janvier portant régime des forêts, de la faune et de la pêche.
- Le décret N° 95/466/PM du 20 Juillet 95 fixant les modalités d’application du régime de la faune.
- Arrêté n°0648/MINFOF du 18 décembre 2006 fixant la liste des animaux des classes de protection A, B, C.
- Arrêté n°0649/MINFOF du 18 décembre 2006 portant répartition des espèces de la faune en groupe de protection et fixant les latitudes d’abattage par type de permis sportif de chasse.

EXTRAITS DU² DECRET N° 95/466/PM DU 20 JUILLET 95 FIXANT LES MODALITES D’APPLICATION DU REGIME DE LA FAUNE.

ARTICLE 2 :

Pour l’application de la loi et du présent décret, les définitions ci- après sont admises :

(1) Une aire protégée : une zone géographiquement délimitée et gérée en vue d’atteindre des objectifs spécifiques de conservation et de développement durables d’une ou de plusieurs ressources données.

Tout projet notamment industriel, minier, agro - sylvo – pastoral susceptible d’affecter l’objectif de conservation d’une aire protégée doit être assorti d’une étude d’impact sur l’environnement.

L’administration chargée de la faune est de droit membre de toute commission ou de tout organe chargé de cette étude d’impact.

(17) Une transaction : un acte par lequel l'auteur d'une infraction en matière de faune commise dans une zone banale ou une zone cynégétique manifeste sa volonté de réparer le préjudice par le paiement de certains droits.

La transaction, lorsqu'elle est acceptée par l'administration chargée de la faune, éteint l'action publique.

ARTICLE 3 :

(1) Au sens de la loi et du présent décret, est considérée comme zone cynégétique : toute aire protégée réservée à la chasse, gérée par l'administration chargée de la faune, une personne physique ou morale, une collectivité publique locale, et dans laquelle tout acte de chasse est subordonné au paiement d'un droit fixé par la loi des finances. Aucun acte de chasse ne peut y être perpétré contre les espèces intégralement protégées

ARTICLE 12 :

(1) Toute battue doit être, au préalable, autorisée par l'administration chargée de la faune.

(2) Elle intervient, soit sur l'initiative de l'administration chargée de la faune, en cas de menace ou dans le cadre de préventions, soit à la demande des populations concernées.

(3) Toute demande de battue est adressée au responsable provincial de l'administration chargée de la faune qui, sur la base d'une enquête préalable, autorise la poursuite, le refoulement ou l'abattage des animaux ayant causé des dommages ou susceptibles d'en causer, à l'exclusion de ceux de la classe A dont l'abattage ne peut être autorisé que par le ministre de la faune.

(4) Les battues sont conduites par les préposés de l'administration chargée de la faune. Celle-ci peut requérir le concours de chasseurs bénévoles détenteurs d'un permis réglementaire.

ARTICLE 42 :

Les animaux de la classe A ne peuvent être capturés qu'après autorisation exceptionnelle et préalable du ministre chargé de la faune.

ARTICLE 62 :

(1) La viande provenant des animaux abattus par suite de battues administratives ou pour nécessité de défense revient aux populations victimes et, en partie, aux chasseurs bénévoles.

(2) Les trophées des animaux prévus au (1) ci-dessus reviennent à l'administration chargée de la faune. Toutefois, lorsque la battue est faite par un chasseur bénévole détenteur d'un permis de chasse, il peut prétendre aux trophées, sous réserve qu'il s'acquitte des redevances y afférentes.

ARTICLE 64 :

Conformément à l'article 98 de la loi :

1) La détention et la circulation à l'intérieur du territoire national protégés vivants, de leurs dépouilles ou de leurs trophées sont subordonnées à la détention d'un certificat d'origine délivré par l'administration chargée de la faune.

2) L'exploitation d'animaux sauvages, de leurs dépouilles ou leurs trophées sont subordonnées à la détention d'un certificat d'origine délivré par l'administration chargée de la faune, dans le respect de la loi et des conventions internationales y afférentes en vigueur.

ARTICLE 68 :

(1) Le contrôle et le suivi des activités fauniques sont assurés par le personnel de l'administration chargée de la faune, suivant des modalités fixées par arrêté du ministre chargé de la faune.

(2) Le personnel de l'administration chargée de la faune qui assure le contrôle et le suivi des activités fauniques est astreint au port d'armes et d'uniformes et à des règles de discipline, tels que fixés par les textes particuliers.

ARTICLE 69 :

(1) Conformément aux dispositions des articles 141 et 142 de la loi, les agents assermentés de l'administration chargée de la faune ont la qualité d'officier de police judiciaire à compétence spéciale.

ARTICLE 70 :

(1) Tout procès verbal d'infraction en matière de faune doit comporter les indications suivantes :

- La date du constat en toute lettre ;
- L'identité complète de l'agent verbalisateur assermenté et l'indication de sa qualité, de sa fonction et du lieu de son service ;
- La date, l'heure et le lieu de l'infraction ;
- L'identité complète du contrevenant et la description détaillée de moyens qu'il a utilisés ;
- L'identification détaillée des témoins, des déclarations et leurs signatures ou, éventuellement, la mention de leur refus de signer ;
- La nature de l'infraction ;
- Les références aux articles des lois et règlements interdisant et / ou réprimant l'acte commis ;
- La mention des produits et engins saisis et le lieu de leur garde ;
- Toutes autres mentions utiles.

(2) Le procès verbal clos reçoit un numéro d'ordre spécial ouvert à cet effet dans les services de l'administration locale concernée. Il est envoyé dans les 48 heures au responsable compétent de l'administration chargée de la faune.

ARTICLE 78 :

(1) Le bénéfice de la transaction est sollicité par le contrevenant.

(2) La transaction doit être signée conjointement par le responsable compétent de l'administration chargée de la faune et le contrevenant. Elle est enregistrée aux frais du contrevenant et précise les modalités et le délai- limite retenus pour son règlement. Ce délai ne peut, en aucun cas, excéder trois (3) mois.

(3) Toute transaction, même déjà exécutée, conclue en violation des dispositions prévues à l'article 77 ci-dessus, est de plein droit nulle et de nul effet. Le ministre chargé de la faune peut notifier, à tout moment, cette nullité de plein droit au contrevenant.

(4) Le ministre chargé de la faune peut proposer des clauses de la transaction si celle-ci n'a pas encore été exécutée.

(5) Aucune transaction n'est admise :

- 1) Pour une infraction commise dans les aires protégées ;
- 2) En cas d'abattage d'un animal intégralement protégé ;
- 3) En cas de récidive ;
- 4) En cas de pollution des eaux par empoisonnement.

EXTRAIT DE LA LOI N° 94/01 DU 20 JANVIER PORTANT REGIME DES FORETS, DE LA FAUNE ET DE LA PECHE.

Article 78 :

(1) Les espèces animales vivants sur le territoire national sont réparties en trois classe de protection A, B, C, selon des modalités fixées par arrêté du ministre chargé de la faune.

(2) Sous réserve des dispositions des Article s 82 et 83 de la présente loi, les espèces de la classe A sont intégralement protégées et ne peuvent, en aucun cas, être abattues. Toutefois leur capture ou détention est subordonnée à l'obtention d'une autorisation délivrée par l'administration chargée de la faune.

Article 82 :

Lorsque certains animaux constituent un danger pour les personnes et/ou les biens ou sont de nature à leur causer des dommages, l'administration chargée de la faune peut faire procéder à des battues contrôlées suivant des modalités fixées par arrêté du Ministre chargé de la faune.

Article 83 :

(1) Nul ne peut être sanctionné pour faire d'acte de chasse d'un animal protégé, commis dans la nécessité immédiate de sa défense, de celle de son cheptel domestique et/ou de celle de ses cultures.

(2) La preuve de la légitime défense doit être fournie dans un délai de soixante douze (72) heures au responsable de l'administration chargée de la faune le plus proche.

Article 97 :

- Constituent des trophées :
- Les pointes, carcasses, crânes et dents des animaux ;
- les queues d'éléphants ou girafes ;
- les peaux, les sabots ou pieds ;
- les cornes et les plumes ;

Ainsi que toute partie de l'animal susceptible d'intéresser le détenteur.

Article 98 :

(1) La détention et la circulation à l'intérieur du territoire national d'animaux protégés vivants, de leurs dépouilles ou de leurs trophées, sont subordonnées à l'obtention d'un certificat d'origine délivré par l'administration chargée de la faune.

(2) Le certificat d'origine indique les caractéristiques des animaux et les spécifications des trophées permettant d'identifier les produits en circulation.

(3) L'exportation d'animaux sauvages, de leurs dépouilles ou de leurs trophées bruts ou travaillés est soumise à la présentation d'un certificat d'origine et d'une autorisation d'exportation délivrée par l'administration chargée de la faune.

Article 100 : (1) La transformation de l'ivoire dans l'artisanat local et la détention de l'ivoire travaillé à des fins commerciales sont subordonnées à l'obtention d'un permis délivré par l'administration chargée de la faune, dans des conditions fixées par arrêté du ministre chargé de la faune.

(2) Elle donne lieu au paiement des droits dont le montant est fixé par la loi des finances.

Article 101 :

(1) Toute personne trouvée, en tous temps et en tous lieux, en possession de tout ou partie d'un animal protégé de la classe A ou B, définies à l'Article 78 de la présente loi, vivant ou mort, est réputée l'avoir capturé ou tué.

Article 141 :

(1) Sans préjudice des prérogatives reconnues au Ministère public et aux officiers de police judiciaire à compétence générale, les agents assermentés des administrations chargées des forêts, de la faune et de la pêche, dans l'intérêt de l'Etat, des communes, des communautés ou des particuliers sont chargés de la recherche, de la constatation et des poursuites en répression des infractions commises en matière de forêt, de la faune et de la pêche, selon le cas.

(2) Les agents visés à l'alinéa (1) ci-dessus prêtent serment devant le tribunal compétent à la requête de l'administration intéressée, suivant des modalités fixées par décret.

Article 142 :

(1) Les agents assermentés des administrations chargés des forêts, de la faune et de la pêche et les agents assermentés de la marine marchande sont des officiers de police judiciaire à compétence spéciale en matière de forêt, de faune et de pêche selon le cas. Ils procèdent, sans préjudice des compétences reconnues aux officiers de police judiciaire à compétence générale, à la constatation des faits, à la saisie des produits indûment récoltés et es objets ayant servi à la commission de l'infraction, et

dressent procès-verbal. Ce procès-verbal est dispensé des formalités de timbre et d'enregistrement.

(2) Le procès-verbal rédigé et signé par l'agent assermenté fait foi des constatations matérielles qu'il relate jusqu'à inscription de faux.

(3) Les agents assermentés procèdent à l'interpellation et à l'identification immédiate de tout contrevenant pris en flagrant délit. Ils peuvent, dans l'exercice de leurs fonctions :

- Requérir la force publique pour la recherche et la saisie des produits exploités ou vendus frauduleusement ou circulant en fraude ou pour obtenir l'identification du contrevenant ;
- Visiter les trains, bateaux, véhicules, aéronefs ou tout autre moyen susceptible de transporter lesdits produits ;
- S'introduire de jour, après consultation des autorités coutumières locales, dans les maisons et les enclos , en cas de flagrant délit ;
- Exercer un droit de poursuite à l'encontre des contrevenants.

(4) dans l'exercice de leurs fonctions, les agents assermentés sont tenus de se munir de leur carte professionnelle.

Article 143 :

(1) Les agents assermentés des administrations chargées des forêts, de la faune et de la pêche et de la marine marchande et les officiers de police judiciaire à compétence générale adressent immédiatement leurs procès-verbaux aux responsables hiérarchiques des administrations chargées des forêts, de la faune et de la pêche, selon le cas.

(2) L'agent ayant dressé le procès-verbal ou, le cas échéant, le responsable destinataire du procès-verbal, peut imposer au contrevenant le paiement d'un cautionnement contre récépissé. Ce cautionnement est fixé par les administrations chargées des forêts, de la faune et de la pêche.

(3) Le montant du cautionnement perçu est reversé dans les quarante huit (48) heures au Trésor Public. Ces sommes viennent de plein droit en déduction des amendes et frais de justice ; en cas d'acquiescement, le tribunal en ordonne la restitution.

Article 147 :

En l'absence de transaction ou en cas de non exécution de celle-ci, et après mise en demeure préalablement notifiée au contrevenant, l'action publique est mise en mouvement dans un délai de soixante douze (72) heures sur la demande des administrations chargées, selon le cas, des forêts, de la faune et de la pêche, partie au procès. A cet effet, elles ont compétence pour :

- faire citer aux frais du Trésor Public tout contrevenant devant la juridiction compétente ;
- déposer leurs mémoires et conclusions et faire toutes observations qu'elles estiment utiles à la sauvegarde de leurs intérêts ; leurs représentants siègent à la suite du Procureur de la république, en uniforme et découverts, la parole ne peut leur être refusée ;
- exercer les voies de recours ouvertes par la loi conformément aux règles de droit commun avec les mêmes effets que les recours exercés par le ministère public.

Article 148 :

Le tribunal compétent peut ordonner la confiscation des produits forestiers, des engins ou animaux saisis.

Dans ce cas :

- Les armes sont remises au chef de circonscription administrative ;
- Les produits forestiers, les véhicules, embarcations, engins ou animaux sont vendus aux enchères publiques ou de gré à gré en l'absence d'adjudicataire. Le produit de la vente est reversé au trésor public dans les 48 heures.

Article 150 :

(1) Est pénalement responsable et passible des peines prévues à cet effet toute personne physique ou morale qui contrevient aux dispositions de la présente Loi et des textes réglementaires pris pour son application.

(2) Les complices, ou tous ceux ayant participé d'une manière ou d'une autre à l'infraction, sont passibles des mêmes peines que l'auteur de la dite infraction.

Article 155 :

Est puni d'une amende de 50.000 à 200.000 francs CFA et d'un emprisonnement de vingt (20) jours à deux (2) mois ou de l'une seulement de ces peines, l'auteur de l'une des infractions suivantes :

- la violation des normes relatives à l'exploitation des produits forestiers spéciaux prévus à l'Article 9 (2) ci-dessus ;
- l'importation ou l'exportation non autorisée de matériel génétique à but lucratif, telle que prévue à l'Article 13 ci-dessus ;
- l'exploitation par permis, dans une forêt du domaine national, de produits forestiers non autorisés, ou au-delà des limites du volume attribué et/ou de la période accordée, en violation de l'Article 56 ci-dessus, sans préjudice des dommages et intérêts sur les bois exploités tels que prévus par l'Article 159 ci-dessous ;
- le transfert ou la cession d'un permis d'exploitation, en violation des Articles 42 (2) et 60 ci-dessus ;
- la violation de l'Article 42 ci-dessus par un bénéficiaire d'un titre d'exploitation qui fait obstacle à l'exploitation des produits non mentionnés dans son titre d'exploitation ;
- l'abattage sans autorisation, d'arbres protégés, en violation de l'Article 43 ci-dessus, sans préjudice des dommages et intérêts des bois exploités, tel que prévus par l'Article 159 ci-dessus ;
- l'absence de preuve de légitime défense dans les délais fixés à l'Article 83 (2) ci-dessus ;
- la violation des dispositions en matière de chasse prévue aux

Article 87, 90, 91, 93, 98, 99, 100, 101 et 103 ci-dessus ;

- la chasse sans licence ou permis, ou le dépassement de la latitude d'abattage ;
- la violation des disposition en matière de pêche prévues par les Article 116, 117, 125, 127 f), g)), h), i), l), 129, 130, 134 et 137 de la présente loi.

Article 158 :

Est puni d'une amende de 3.000.000 à 10.000.000 francs CFA et d'un emprisonnement de un (1) an à trois (3) ans ou de l'une seulement de ces peines l'auteur de l'une des infractions suivantes :

- la falsification ou la fraude sur tout document émis par les administrations chargées des forêts, de la faune et de la pêche, selon le cas ;
- l'abattage ou la capture d'animaux protégés, soit pendant les périodes de fermeture de la chasse, soit dans les zones interdites ou fermées à la chasse.

Article 162 :

(1) Les peines prévues aux Articles 154 à 160 ci-dessus sont applicables sans préjudice des confiscations, restitutions, dommages et intérêts et remises en état des lieux.

(2) Elles sont doublées :

- en cas de récidive, ou si les infractions correspondantes sont commises par les agents assermentés des administrations compétentes, ou par les officiers de police judiciaire à compétence générale ou avec complicité, sans préjudice des sanctions administratives et disciplinaires ;
- pour toute chasse à l'aide de produits chimiques ou toxiques ;
- pour toute violation de barrière de contrôle forestier ;
- en cas de délit de fuite ou de refus d'obtempérer aux injonctions des agents commis au contrôle.

(3) Pour les infractions prévues aux Articles 157, 159 ci-dessus, le juge peut, sans préjudice des sanctions prévues par la présente loi, prononcer ; pour une durée qu'il fixe, l'incapacité pour le contrevenant d'être élu aux chambres consulaires et aux juridictions du droit du travail et du droit social jusqu'à la levée de cette incapacité.

VIII. RÉPARTITION DES ANIMAUX DANS LES DIFFÉRENTES CLASSES DE PROTECTION

Arrêté n° 0648/MINFOF du 18 décembre 2006 fixant la liste des animaux des classes de protection A, B, C.

Article 1^{er} :

En application des dispositions de l'article 78 de la loi n° 94/01 du 20 janvier 1994 portant régime des forêts, de la faune et de la pêche ainsi que les articles 14 et 15 du décret 95/466 du 20 juillet 1995 fixant les modalités d'application du régime de la faune, les espèces animales vivant sur le territoire national sont réparties en trois classes de protection A, B et C.

Article 2 :

(1) La classe A comprend les espèces rares ou en voie de disparition. Ces espèces sont de ce fait intégralement protégées et ne doivent en aucun être abattues ou capturées.

(2) Toutefois leur capture ou détention est subordonnée à l'obtention d'une autorisation spéciale délivrée par l'Administration chargée de la faune, à des fins d'aménagements ou dans le cadre de la recherche scientifique, de la protection des personnes ou de leurs biens.

(3) Les espèces appartenant à cette classe sont les suivantes :

A – Mammifères

NOMS COMMUNS		NOMS SCIENTIFIQUES
Français	Anglais	
Lion	Lion	<i>Panthera leos</i>
Panthère	Leopard	<i>Panthera pardus</i>
Guépard	Cheetah, Hunting Leopard	<i>Acinonyx jubatus</i>
Caracal	African Caracal, Asian Caracal, Caracal, Desert Lynx	<i>Felis caracal</i>
Zorille commun	Striped pole cat	<i>Ictonyx striatus</i>
Lycaon	Wild dog	<i>Lycaon pictus</i>
Gorille	Gorilla	<i>Gorilla gorilla</i>
Chimpanzé	Chimpanzee	<i>Pan troglodytes</i>
Drill	Drill	<i>Papio leucophaeus</i> (<i>Mandrillus leucophaeus</i>)
Mandrill	Mandrill (<i>Mandrillus sphinx</i>)	<i>Papio sphinx</i>
Colobe à manteau blanc	Eastern Black-and-White Colobus, Magistrate Colobus, Guereza	<i>Colobus guereza</i>
Cercopithèque de Brazza	De brazza's monkey	<i>Cercopithecus neglectus</i>
Cercopithèque de l'Hoest	Preuss's Guenon, Preuss's Monkey L'Hoest's Monkey, Mountain Monkey	<i>Cercopithecus hoesti</i>
Guenon de preuss	Preuss'monkey	<i>Cercopithecus preussi</i>
Cercocèbe agile	Agile mangabey	<i>Cercocebus agilis</i>
Potto de Calabar	Angwantibo, Golden Potto	<i>Areocebus calabarensis</i>
Potto de Bosman	Bosman's Potto, Potto, Potto Gibbon	<i>Perodicticus potto</i>
Galago d'Allen	Allen's Bushbaby, Allen's Galago, Allen's Squirrel Galago	<i>Galago alleni</i>
Oryctérope	Aardvark, Antbear	<i>Orycteropus afer</i>
Pangolin géant	Giant Ground Pangolin, Giant Pangolin	<i>Manis gigantea</i>
Lamentin	African Manatee, West African Manatee	<i>Tichechus senegalensis</i>

NOMS COMMUNS		NOMS SCIENTIFIQUES
Français	Anglais	
Anomalure de Beecroft	Beecroft's Flying Squirrel,	<i>Anomalurops beecrofti</i>
Éléphant (pointe de moins de 5 kg)	African Elephant, African Savannah Elephant (with tusk of less than 5 kilogrammes)	<i>Loxodonta spp.</i>
Rhinocéros noir	Black Rhinoceros, Browse Rhinoceros, Hook-lipped Rhinoceros	<i>Diceros bicornis</i>
Girafe	Giraffe (Seahorse)	<i>Giraffa camelopardalis</i>
Gazelle à front roue	Red-fronted Gazelle	<i>Gazelle rufufrons</i>
Cephalopobe à dos jaune	Yellow backed duiker	<i>Cephalophus sylvicultor</i>
Redunca de montagne	Mountain Reedbuck	<i>Redunca fulvorufula</i>
Hippopotame	Hippopotamus	<i>Hyppopotamus amphibus</i>
Damalisque	Topi tsessebe	<i>Damaliscus spp</i>
Chevrotin aquatique	Water Chevrotain	<i>Hyemoschus aquaticus</i>

B – Oiseaux

NOMS COMMUNS		NOMS SCIENTIFIQUES
Français	Anglais	
Flaman nain	Lesser Flamingo	<i>Phoeniconais minor</i>
Vautour oricou	Lappet-faced Vulture	<i>Torgos tracheliotus</i>
Bussard pâle	Pllid Harrier	<i>Circus macrourus</i>
Francolin du Cameroun	Cameroon Mountain Francolin	<i>Francolinus camerunensis</i>
Bécassine double	Great snipe	<i>Gallinago media</i>
Sterne des baleiniers	Damara Tern	<i>Sterna baleanarum</i>
Pigeon à nuque blanche	White-naped Pigeon	<i>Columba albinucha</i>
Touraco doré	Bannerman's Turaco	<i>Touraco bannermani</i>
Calao à casque jaune	Yellow-casqued Wattled Hornbill	<i>Ceratogymna elata</i>
Indicateur d'Eisentraut	Yellow-footed Honeyguide	<i>Melignomon eisentrauti</i>
Bulbul concolore	Cameroon montane Greenbul	<i>Andropadus montanus</i>
Bubul à ventre jaune	Grey-headed Greenbul	<i>Phyllastrephus poliocephalus</i>
Grive de Crossley	Crossley's Ground Thrush	<i>Zoothera crossleyi</i>
Bouscarle géante	Dja river Warbler	<i>Bradypterus grandis</i>

NOMS COMMUNS		NOMS SCIENTIFIQUES
Français	Anglais	
Bouscarle de Bangwa	Bangwa Forest Warbler	<i>Bradypterus bangwaensis</i>
Pririt à bande noire	Banded Wattle-eye	<i>Platysteira laticincta</i>
Pririt de Verreaux	Verreaux's Batis	<i>Batis minima</i>
Phyllanthe à gorge blanche	White-throated Mountain Babbler	<i>Kupeornis gilberti</i>
Picatharte du Cameroun	Grey-necked Picathartes	<i>Picathartes orea</i>
Souimanga d'Ursula	Ursula's Mouse-coloured sun-bird	<i>Nectarinia ursulae</i>
Zostérops du Cameroun	Mount Cameroon Speirops	<i>Speirops melanocephalus</i>
Gladiateur du mont Kupé	Mount Kupe Bush Shrike	<i>Malaconotus kupeensis</i>
Gladiateur à poitrine verte	Green-breasted Bush Shrike	<i>Malaconotus gladiator</i>
Gladiateur de Monteiro	Monteiro's Bush Shrike	<i>Malaconotus monterii</i>
Tisserin de Bannerman	Bannerman's Weaver	<i>Ploceus bannermani</i>
Tisserin de Bates	Bates's Weaver	<i>Ploceus batesi</i>
Poliolaïs à queue blanche	White-tailed Warbler	<i>Poliolaïs lopezi</i>
Outarde de Denham	Denham's Bustard	<i>Neotis denhami</i>
Canard de Hartlaub	Hardlaub's Duck	<i>Pteronetta hartlaubii</i>
Onoré à huppe blanche	White-crested Tiger Heron	<i>Tigriornis leucolophus</i>
Bec en ciseau d'Afrique	African Skimmer	<i>Rynchops flavirostris</i>
Echinilleur loriot	Eastern Wattled Cuckoo-Shrike	<i>Lobotos oriolinus</i>
Cisticole de Dorst	Dorst's Cisticola	<i>Cisticola dorsti</i>
Gobemouche de Tessman	Tessmann's Flycatcher	<i>Muscicapa tessmani</i>
Fou du cap	Cape Gannet	<i>Sula capensis</i>
Marmaronette marbrée	Marbled Duck	<i>Marmaronetta angustirostris</i>
Fuligule nyroca	Ferruginus Duck	<i>Aythya nyroca</i>
Aigle impérial	Imperial eagle	<i>Aquila heliaca</i>
Râle des genêts	Corn Crake	<i>Crex crex</i>
Outarde nubienne	Nubian Bustard	<i>Neotis nuba</i>
Glaréole à ailes noires	Black-winged Pratincole	<i>Glareola nordmani</i>
Hirondelle brune	Mountain Saw-wing	<i>Psalidoprone fuliginosa</i>
Prinia aquatique	River prinia	<i>Prinia fluviatilis</i>
Apalis de Bamenda	Bamenda apalis	<i>Apalis bamenda</i>
Autruche d'Afrique	Ostrich	<i>Struthio camelus</i>
Faucon de barbarie	Barbary falcon	<i>Falco pelegrinoides</i>

NOMS COMMUNS		NOMS SCIENTIFIQUES
Français	Anglais	
Cigogne blanche	White Stork	<i>Ciconia ciconia</i>
Cigogne noire	Black Stork	<i>Ciconia nigra</i>
Flamant rose	Greater Flamingo	<i>Phoenicopterus ruber</i>
Bateleur d'Afrique	Bateleur	<i>Terachopius ecaudatus</i>
Messenger serpenteaire	Secretary bird	<i>Sagittarius serpentarius</i>
Perroquet jaco	Gry parrot	<i>Psittacus erithacus</i>
Perroquet robuste	Brown-necked Parrot	<i>Poicephalus robustus</i>
Perroquet à calotte rouge	Red-fronted Parrot	<i>Poicephalus gulielmi</i>
Perroquet youyou	Senegal Parrot	<i>Poicephalus senegalus</i>
Inséparable à tête rouge	Red-headed Lovebird	<i>Agapornis pullarius</i>
Inséparable à collier noir	Black-collared Lovebird	<i>Agapornis swindernianus</i>
Touraco vert	Green turaco	<i>Touraco persa</i>
Grue couronnée	Northern Crowned Crane	<i>Balearica pavonina</i>
Jabirus d'Afrique	Saddle-billed Stork	<i>Ephippiorhynchus senegalensis</i>
Perruche à collier	Rose-ringed Parakeet	<i>Psittacula krameri</i>

C - Reptiles

NOMS COMMUNS		NOMS SCIENTIFIQUES
Français	Anglais	
Crocodiles à museau allongé	African Sharp-nosed Crocodile	<i>Crocodilus cataphractus</i>
Crocodile du Nil	Nile Crocodile	<i>Crocodilus niloticus</i>
Crocodile nain	African Dwarf Crocodile	<i>Osteoleamus tetracus</i>
Grande tortue marine (Tortue verte)	Green turtles	<i>Cheloniidae spp.</i>
Tortue caouanne	loggerhead	<i>Caretta caretta</i>
Tortue imbriquée	Hawksbill turtle	<i>Eretmochelys imbricata</i>
Tortue olivâtre	Olive ridley	<i>Lepidochelys olivacea</i>
Tortue luth Tortue marine	Leatherback turtle	<i>Dermochelys coriacea</i>
Tortue à soc (tortue de forêt)	African spurred tortoise	<i>Geochelone sulcata</i>
Caméléon d'Eisentraut	Eisentrau chameleon	<i>Chamaeleo eisentrauti</i>
Caméléon de Pfeffer	Pfeffer's chameleon	<i>Chamaeleo pfefferi</i>
Caméléon à 4 cornes du Sud	Four horned chameleon	<i>Chamaeleo quadricornus</i>
Caméléon de Weidersheim du Sud	Mount Lefo chameleon	<i>Chamaeleo weidersheimi perreti</i>
Euprepis des Nghanha		<i>Euprepis nghanhae</i>
Scinque de Lapesme	Lapesme skink	<i>Lacertaspis lepesmei</i>

D - Batraciens

NOMS COMMUNS		NOMS SCIENTIFIQUES
Français	Anglais	
Grenouille Goliath	Giant frog	<i>Conrua goliath</i>

Article 3 :

(1) La classe B comprend les espèces bénéficiant d'une protection partielle, elles ne peuvent être chassées, capturées ou abattues qu'après obtention d'un titre d'exploitation de la faune. Ces espèces font l'objet de mesure de gestion particulière sans lesquelles elles deviendraient rares ou menacées d'extinction.

(2) Cette classe comprend :

A – Les Mammifères

NOMS COMMUNS		NOMS SCIENTIFIQUES
Français	Anglais	
Eland de Derby	Eland	Taurotragus derbianus
Bongo	Bongo	Bocerus eurycerus
Buffle	African buffle	Syncerus caffer
Hippotrague	Roan antelope	Hypotragus equitus
Bubale	Hartebeeste	Acephalus buselaphus
Elephant (pointes de plus de 5 kgs)	Elephant	Loxodonta spp
Sitatunga	Sitatunga	Tragelaphus spekei
Cob de buffon	Kob	Kobus kob
Cob de Defassa	Defassa waterbuck	Kobus ellipsiprymus
Guip harnaché	Bush buck	Tragelaphus scriptus
Hylochère	Giant forest hog	Hylocherus meinertzhageni
Potamochère	Bush pig	Potamochoerus porcus
Phacochère	Wart hog	Phacochoerus aethiopicus
Civette	African civet	Vivera civetta
Genette	Genet	Genetta spp
Serval	Serval	Felis serval
Loutre à joues blanches	Chawless otter ; african camenon	Aonyx conginus
Céphalophe à bande dorsale	Bay duiker	Cephalophus dorsalis
Céphalophe Peters	Peter's and harvey's Duiker	Cephalophus callipigus
Hyène tachetée	Spotted heyna	Crocuta crocula

B – Oiseaux

NOMS COMMUNS		NOMS SCIENTIFIQUES
Français	Anglais	
Pigeon du Cameroun	Cameroon Olive Pigeon	<i>Columba sjostedi</i>
Hirondelle de forêt	Forest Swallow	<i>Hirundo fuliginosa</i>
Bulbul à gorge grise	Grey-throated Greenbul	<i>Andropadus tephrolaemus</i>
Bulbul olivâtre	Cameroon Olive Greenbul	<i>Phyllastrephus poensis</i>
Cossyphe d'Isabelle	Mountain Robin-Chat	<i>Cossypha isabellae</i>
Cisticole à dos brun	Brown-backed Cisticola	<i>Cisticola discolor</i>
Prinia verte	Green Longtail	<i>Urolais epichlora</i>
Souimanga à tête bleue	Cameroon Blue-headed Sun-bird	<i>Nectarinia oritis</i>
Gonolek à ventre jaune	Yellow-breasted Boubou	<i>Laniarius atroflavus</i>
Malimbe de Rachel	Rachel's Malimbe	<i>Malimbus racheliae</i>
Dos-vert à tête noire	Little Oliveback	<i>Nesocharis shelleyi</i>
Spatule d'Afrique	African Spoonbill	<i>Platalea alba</i>
Canard à bosse	Knob-billed Duck	<i>Sarkidiornis melanotos</i>
Balbusard pêcheur	Osprey	<i>Pandion haliaetus</i>
Baza coucou	African Cuckoo Hawk	<i>Aviceda cuculoides</i>
Bondrée apivore	Honey Buzzard	<i>Pernis apivorus</i>
Milan des chauves-souris	Bat Hawk	<i>Macheiramphus alcinus</i>
Elanion blanc	Black-shouldered Kite	<i>Elanus caeruleus</i>
Elanion nauler	African Swallow-tailed Kite	<i>Chelictinia riocourii</i>
Pygargue vocifer	African Fish Eagle	<i>Haliaeetus vocifer</i>
Palmiste africain	Palm-nut Vulture	<i>Gypohierax angolensis</i>
Vautour percnoptère	Egyptian Vulture	<i>Neophron percnopterus</i>
Vautour charognard	Hooded Vulture	<i>Necrosyrtes monachus</i>
Vautour africain	African White-backed Vulture	<i>Gyps africanus</i>
Vautour de Rüppell	Rüppell's Vulture	<i>Gyps rueppellii</i>
Vautour à tête blanche	White-headed Vulture	<i>Trigonoceps occipitalis</i>
Circaète cendré	Western Banded Snake Eagle	<i>Circaetus cinerascens</i>
Gymnogène d'Afrique	African Harrier Hawk	<i>Polyboroides typus</i>
Busard cendré	Montagu's Harrier	<i>Circus pygargus</i>
Busard des roseaux	European Marsh Harrier	<i>Circus aeruginosus</i>

NOMS COMMUNS		NOMS SCIENTIFIQUES
Français	Anglais	
Autour gabar	Gabar Goshawk	<i>Micronisus gabar</i>
Autour sombre	Dark Chanting Goshawk	<i>Melierax metabates</i>
Autour à flancs roux	Chestnut-flanked Sparrowhawk	<i>Accipiter castanilius</i>
Epervier shikra	Shikra	<i>Accipiter badius</i>
Epervier de Hartlaub	Western Little Sparrowhawk	<i>Accipiter erythropus</i>
Epervier de l'Ovampo	Ovampo Sparrowhawk	<i>Accipiter ovampensis</i>
Autour noir	Black Sparrowhawk	<i>Accipiter melanoleucus</i>
Autour à longue	Long-tailed Hawk	<i>Urotriorchis macrourus</i>
Busautour des sauterelles	Grasshopper Buzzard	<i>Butastur rufipennis</i>
Autour unibande	Lizard Buzzard	<i>Kaupifalco mongrammicus</i>
Buse variable	Common Buzzard	<i>Buteo buteo</i>
Buse féroce	Long-legged Buzzard	<i>Buteo buteo rufinus</i>
Buse d'Afrique	Red-necked Buzzard	<i>Buteo auguralis</i>
Aigle pomarin	Lesser spotted Eagle	<i>Aquila pomarina</i>
Aigle criard	Greater Spotter Eagle	<i>Aquila clanga</i>
Aigle ravisseur	Tawny Eagle	<i>Aquila rapax</i>
Aigle des steppes	Steppe Eagle	<i>Aquila nipalensis</i>
Aigle de Wahlberg	Wahlberg's Eagle	<i>Aquila wahlbergi</i>
Aigle fascié	African Hawk Eagle	<i>Hieraaetus spilogaster</i>
Aigle d'Ayres	Ayres's Hawk Eagle	<i>Hieraaetus ayresii</i>
Aigle huppard	Long-crested Eagle	<i>Lophaetus occipitalis</i>
Aigle de Cassin	Cassin's Hawk Eagle	<i>Spizaetus africanus</i>
Aigle couronné	Crowned Eagle	<i>Stephanoaetus coronatus</i>
Aigle martial	Martial Eagle	<i>Polemaetus bellicosus</i>
Faucon crécerelle	Common Kestrel	<i>Falco tinnunculus</i>
Crécerelle renard	Fox Kestrel	<i>Falco alopex</i>
Faucon ardoisé	Grey Kestrel	<i>Falco ardosiaceus</i>
Faucon chicquera	Red-necked Falcon	<i>Falco chicquera</i>
Faucon kobez	Red-footed Falcon	<i>Falco vespertinus</i>
Faucon hobereau	European Hobby	<i>Falco subbuteo</i>
Faucon de Cuvier	African Hobby	<i>Falco cuvierii</i>
Faucon lannier	Lanner Falcon	<i>Falco biarmicus</i>

NOMS COMMUNS		NOMS SCIENTIFIQUES
Français	Anglais	
Faucon sacré	Saker Falcon	<i>Falco cherrug</i>
Faucon pèlerin	Peregrine Falcon	<i>Falco peregrinus</i>
Outarde arabe	Arabian Bustard	<i>Ardeotis arabs</i>
Outarde du Sénégal	White-bellied Bustard	<i>Eupodotis senegalensis</i>
Outarde à ventre noir	Black-bellied Bustard	<i>Eupodotis melanogaster</i>
Touraco à gros bec	Yellow-billed Turaco	<i>Tauraco macrorhynchus</i>
Touraco à huppe blanche	White-crested Turaco	<i>Tauraco leucolophus</i>
Effraie des clochers	African Grass Owl	<i>Tyto capensis</i>
Effraie du Cap	Barn Owl	<i>Tyto alba</i>
Petit-duc à bec jaune	Sandy Scops Owl	<i>Otus icterorhynchus</i>
Petit-duc scops	European Scops Owl	<i>Otus scops</i>
Petit-duc à face blanche	White-faced Scops Owl	<i>Otus leucotis</i>
Duc à crinière	Maned Owl	<i>Jubula lettii</i>
Grand-duc africain	Spotted Eagle Owl	<i>Bubo africanus</i>
Grand-duc à aigrettes	Fraser's Eagle Owl	<i>Bubo poensis</i>
Grand-duc de Shelley	Shelley's Eagle Owl	<i>Bubo shelleyi</i>
Grand-duc de Verreaux	Verreaux's Eagle Owl	<i>Bubo lacteus</i>
Grand-duc tacheté	Akun Eagle Owl	<i>Bubo leucosticus</i>
Chouette-pêcheuse de Pel	Pel's Fishing Owl	<i>Scotopelia peli</i>
Chouette-pêcheuse de Bouvier	Vermiculated Fishing Owl	<i>Scotopelia bouvieri</i>
Chevêchette perlée	Pearl-spotted Owlet	<i>Glaucidium perlatum</i>
Chevêchette à pieds jaunes	Red-chested Owlet	<i>Glaucidium tephronotum</i>
Chevêchette du Cap	African Barred Owlet	<i>Glaucidium capense</i>
Chevêchette à queue barrée	Sjöstedt's Barred Owlet	<i>Glaucidium sjostedti</i>
Chouette africaine	African Wood Owl	<i>Strix woodfordii</i>
Hibou du Cap	Marsh Owl	<i>Asio capensis</i>
Culba de Gambie	Northern Puffback	<i>Dryoscopus gambensis</i>

C - Reptiles

NOMS COMMUNS		
Français	Anglais	
Python de Sébae	African python	Python sebae sebae
Python royal	Royal python	Python regius
Boa des sables de Müller	Müller's sand boa	Gongylophis muelleri
Python D88	African burrowing python	Calabaria reinhardtii
Cobra égyptien	Egyptian cobra	Naja haje haje
Cobra cracheur de kati	Spitting cobra	Naja katiensis
Cobra de forêt, cobra noir et blanc	Black mamba	Naja melanoleuca
Cobra cracheur à cou noir	Black cobra	Naja nigricollis nigricollis
Faux cobra de goldi	Green cobra	Pseudohaje goldi
Cobra fouisseur	Burrowing cobra	Paranaja multifasciata anomala
Varan du nil	African small-grain lizard	Varanus nicotilus
Varan des savanes	African savanna monitor	Varanus exanthematicus (= griseus)
Varan orné	Ornate monitor	Varanus ornatus
Tortue de forêt	Bell's hinged tortoise	Pelusios gabonensis
Cinixys rongée	Common tortoise	Kinixys erosa
Cinixys de Home		Kinixys homeana
Tortue molle élégante	Elegant turtle	Cyclanorbis elegans
Tortue molle du Sénégal	Senegal turtle	Cyclanorbis senegalensis
Tortue plate africaine	African turtle	Trionyx triunguis
Cnemaspis de Perret (Gekos)		Cnemaspis dilepis
Gecko africain à queue grasse	African fatty tail Gecko	Hemithelyconyx caudicinctus
Lygodactyle de Perret	Stone lygodactyle	Lygodactylus dysmicus
Gecko arboricole palmé	Palm dwelling Gecko	Urocotyledon palmatus
Gecko arboricole de Weiler	Aboreal Gecko	Urocotyledon weileri
Agame de Mehely (Lézard Agama)	Agama lizard	Agama mehelyi
Caméléon africain (Caméléons)	African chameleon	Chamaeleo africanus

NOMS COMMUNS		
Français	Anglais	
Caméléon du Cameroun	Cameroon chameleon	Chamaeleo camerunensis
Caméléon à crête	Crested chamaleon	Chamaeleo cristatus
Caméléon à cape	Flap necked chamaleon	Chamaeleo dilepis dilepis
Caméléon gracile	Graceful chamaleon	Chamaeleo gracilis gracilis
Caméléon de montagne	Cameroon saiffin chamaleon	Chamaeleo montium
Caméléon à 3 cornes	Owen's three horned chamaleon	Chamaeleo oweni
Caméléon du Sénégal	Senegal chamaleon	Chamaeleo senegalensis
Caméléon de Weindersheim du Nord	Mount Lefo chamaleon	Chamaeleo weindersheimi weindersheimi
Caméléon nain	Dwarf chamaleon	Rhampholeon spectrum spectrum
Grand gerrhosaure		Gerrhosaurus major zechi
Scinque à œil de serpent d'Afrique	African snake eyed skink	Afroablepharus duruorum
Scinque de Chris Wild	Chris wild skink	Lacertaspis chriswildi
Scinque d'Amiet	Amiet skink	Leptosaiphos amieti
Scinque de Fuhn	Fuhn skink	Leptosaiphos fuhni
Scinque jaune et violet	Yellow and purple skink	Leptosaiphos iantinoxantha
Scinque de Koutou	Koutou skink	Leptosaiphos koutoui
Scinque de Paulian	Paulian skink	Leptosaiphos pauliani
Scinque à vingt raies	Striped skink	Leptosaiphos vigintiserierum

Article 4 :

(1) La classe C comprend les mammifères, reptiles et batraciens autres que celles des classes A et B et les oiseaux de l'annexe III de la CITES.

(2) Ces espèces sont partiellement protégées, leur capture et leur abattage sont réglementés afin de maintenir la dynamique de leurs populations.

Article 5 :

Les petits des animaux de ces trois classes ainsi que les œufs des oiseaux des classes A et B bénéficient du régime de protection de la classe A.

Article 6 :

Sous réserve des dispositions contraires prescrites par des textes spécifiques nationaux, sont automatiquement prises en compte dans la classification nationale :

- En classe A, les espèces de l'Annexe I de la classification CITES et les espèces appartenant aux groupes dits éteints à l'état sauvage, en danger d'extinction, en danger, vulnérable au regard de la classification de l'UICN ;
- En classe B, les espèces de l'Annexe II à l'exception de celles déjà admises en classe A au niveau national de la classification CITES et de celles des groupes dits quasi menacés aux préoccupations mineures des catégories de l'UICN ;
- En classe C, les espèces de l'Annexe III à l'exception de celles déjà admises en classe B ou A au niveau national de la classification CITES ou appartenant au groupe de préoccupations mineures selon l'UICN.

Article 7 :

La présente répartition par classe de protection sera actualisée au moins une fois tous les cinq ans après avis motivé d'une commission technique et scientifique ad hoc mise en place par le Ministre en charge de la faune.

PROCÈS VERBAL DE CONSTATATION D'INFRACTION

L'an deux mille sept et le.....jour du mois de.....

Nous soussignés
..... assermentés dans
l'exercice de nos fonctions d'officier de police judiciaire à compétence spéciale, auxiliaire du procureur de la république de....., certifiions qu'étant en mission de contrôle à..... suivant ordre de mission N°....., accompagnés de.....
.....

Avons constaté :

I- PREAMBULE

II- LES FAITS

Heure et date de commission de l'infraction : -----

Descriptions des lieux de commission de l'infraction

Description des circonstances d'arrestation ou d'interpellation

Les moyens utilisés par les délinquants pour commettre l'infraction

Déroulement de l'opération

II- INFRACTIONS CONSTATEES

Les infractions	Textes de lois et articles interdisant ces infractions	Textes de lois et articles réprimants ces infractions
1 _____ _____ _____ _____ _____	1 _____ _____ _____ _____ _____	1 _____ _____ _____ _____ _____
2 _____ _____ _____ _____ _____	2 _____ _____ _____ _____ _____	2 _____ _____ _____ _____ _____

III- IDENTITÉ DU OU DES CONTREVENANTS

Noms et prénoms -----

Né(e) le -----

Père-----

Mère-----

Profession-----

CNI ou PS-----

Nationalité-----

Domicile-----

Adresse -----

III- IDENTITE DU OU DES COMPLICES OU COAUTEURS

Noms et prénoms -----

Né(e) le -----

Père-----

Mère-----

Profession-----

CNI ou PS-----

Nationalité-----

Domicile-----

Adresse -----

Personne(s) à contacter en cas de problèmes-----

Signature du complice ou coauteur

III- INTERROGATOIRE

IV- LES DECLARATIONS DU OU DES CONTREVENANTS

V- DECLARATIONS DES COMPLICES OU COAUTEURS DE L'INFRACTION

Signature du complice ou coauteur

VI- DESCRIPTION DES MATERIELS, PRODUITS, OU ENGINS SAISIS À CET EFFET ET LE LIEU OU ILS SONT GARDES

X- LES MENTIONS DU VERBALISATEUR

(Attitude du contrevenant, autres éléments de preuves, les convictions de l'OPJ)

Mr./Mme/Mlle _____ est gardé(e) à vue dans les

locaux de -----et a été informé (e) des faits qui lui sont reprochés.
Le suspect a eu droit au cours de son audition à un repos de -----heures.
Il lui a été rappelé son droit de garder le silence s'il le désire et de se faire assister par un conseil de son choix

CONCLUSIONS

Avons déclaré à –Mr/Mme/Mlle-----
que le procès verbal sera dressé à son encontre et transmis en ce jour au
parquet pour les infractions commises mentionnées plus haut, et prévues
par le ou les articles-----
-----et réprimées par le ou les
articles-----


en foi de quoi le présent procès verbal a été dressé et définitivement
clos le -----

Fait à

LE CONTREVENANT

L'AGENT VERBALISATEUR

Lit, approuve et signe




THE WILDLIFE LAW AS A TOOL FOR PROTECTING THREATENED SPECIES IN CAMEROON



Ministry of Forestry and Wildlife (MINFOF)
Department of Wildlife and Protected Area

Assisted by the Last Great Ape Organisation (LAGA)
Financed by Arcus Foundation and Born Free Foundation



THE WILDLIFE LAW AS A TOOL FOR PROTECTING THREATENED SPECIES IN CAMEROON

By Robinson DJEUKAM

Contributors:

Mrs. Ntolo (Barrister – Solicitor)

Nyoh Dinga (Magistrate)

Tedjiozem (Magistrate)

Marius Talla (Jurist-Wildlife law expert)

Horline Njike (Jurist – Wildlife law expert)

Translation & Editing - Emmanuel N. NCHAMUKONG
Senior Translator - MINFOF

Mars 2012

Ministry of Forestry and Wildlife MINFOF
Department of Wildlife and Protected Areas
Assisted by the Last Great Ape Organisation (LAGA).
Financed by the Arcus Foundation and the Born Free Foundation



TABLE OF CONTENTS

I.THE MAIN APPLICABLE INSTRUMENTS	7
II.THE SPECIES CONCERNED	7
III.THE FUNDAMENTAL RULES RELATING TO THEIR PROTECTION	8
<i>A - Their submission to the highest degree of protection</i>	<i>8</i>
<i>B - Stipulated offences and penalties.....</i>	<i>12</i>
IV.THE RULES OF PROCEDURE APPLICABLE TO THEIR PROTECTION	14
<i>A - Investigating and establishing an offence</i>	<i>14</i>
<i>B - Legal proceedings or action.....</i>	<i>15</i>
<i>C - Establishment of proof or evidence</i>	<i>16</i>
<i>D - Independent action for damages by MINFOF.....</i>	<i>16</i>
V.COLLABORATION BETWEEN MINFOF, THE JUDICIARY AND THE FORCES OF LAW AND ORDER IN ESTABLISHING A FLAGRANTE DELICTO CASE	17
VI.DIAGRAM OF DESIRED PROCEDURE	18
VII.THE TEXTS.....	19
VIII.DISTRIBUTION OF ANIMALS ACCORDING TO THE VARIOUS CLASSES OF PROTECTION	29



NOTES ON THE WILDLIFE LAW PROTECTING THREATENED SPECIES

I. THE MAIN APPLICABLE INSTRUMENTS

- The Convention on International Trade in Endangered Species of Wild Fauna and Flora (CITES)
- Law No. 94/01 of 20 January 1994 to lay down Forestry, Wildlife and Fisheries Regulations. In this document it shall be hereinafter referred to as « the Law »
- Decree No. 95/466/PM of 20 July 1995 to lay down the conditions for the implementation of Wildlife Regulations. It shall hereinafter be referred to as
 - « the Decree »
- Order No. 0648/MINFOF of 18 December 2006 to set the list of animals of classes A, B and C,
- Order N° 0649/MINFOF of 18 December 2006 to lay down the distribution of animal species whose killing is authorised as well as the latitude of killing per type of sports hunting permit. It shall hereinafter be referred to as « the Order »

II. THE SPECIES CONCERNED

Animals are grouped into three classes: A, B and C and are listed in Article 2, 3, and 4 of the Order of 18 December 2006.

According to Section 78 of the law: (1) Animal species living in the national territory shall, for the purpose of their protection, be classified into three classes: A, B and C according to conditions laid down by order of the Minister in charge of wildlife.

(2) The species of class A shall be totally protected and may on no occasion be killed except as provided for in Section 82 and 83 of this law.

However, their capture or their being kept in captivity shall be subject to the grant of an authorization by the service in charge of wildlife.

(3) The species of class B shall be protected and may be hunted, captured or killed subject to the grant of a hunting permit.

(4) The species of class C shall be partially. Their capture or killing shall be regulated by conditions laid down by order of the Minister in charge of wildlife.

Some remarks :

- The list of protected animal species is periodically reviewed by the Minister in charge of wildlife in order to take into account the fluctuations in the various animal populations.
- Elephants with tusks weighing less than five kilograms each belong to class A. Others belong to class B.
- In any case, if anyone is found in possession of elephant meat or processed ivory, it is left for that person to prove, if need be, that the elephant concerned had tusks that each weighed more than 5 kilograms.
- The list is included in this document.

III. THE FUNDAMENTAL RULES RELATING TO THEIR PROTECTION

A – Their submission to the highest degree of protection

Their belonging to class A protection presupposes :

1) *The principle of prohibiting their killing*

- Law, Section 78 (2) : «*The species of class A shall be totally protected and may on no occasion be killed except as provided for in Sections 82 and 83 of this law* ».
- Decree, Section 3 (1) states as follows : «*Within the meaning of the Law and of this decree, the following term shall mean: Hunting area: any protected area reserved for hunting and managed by the service in*

charge of wildlife, a natural person or corporate body, or local council and in which any hunting activity is subject to the payment of a fee determined by the Finance Law. No hunting activity shall be carried out therein involving fully protected species».

2) *Special dispensations that have been made*

The killing of animals of class A is authorised:

In case of the opening of official battue (the Law, Section 82 ; Decree, Section 12)

- The Law, Section 82 « *in cases where animals constitute a danger or cause damage to persons and/ or property, the service in charge of wildlife may undertake to hunt them down under conditions laid down by order of the Minister in charge of wildlife ».*
- Decree; Section 12 (1) « *Any battue shall require the prior authorization of the service in charge of wildlife. (2) It shall be organised, either at the initiative of the service in charge of wildlife in case of a threat, or as a preventive measure, or at the request of the population concerned.(3) All applications for a battue shall be addressed to the provincial official in charge of wildlife who, after carrying out an investigation, shall authorize the hunting, chasing away or killing of the animals having caused, or likely to cause damage, excluding those of class A which may not be killed without the authorization of the Minister in charge of wildlife. (4) Battues shall be undertaken by officials of the services in charge of wildlife, which may solicit the assistance of volunteer hunters holding valid licences ».*

In case of lawful defence (Law, Section 83; Decree, Section 13)

- The Law, Section 83 «*(1) No persons may be charged with breach of hunting regulations as concerns protected animals if his act was dictated by the urgent need to defend himself, his livestock or crops. (2) Proof of lawful defence shall be given within 72 hours to the official in charge of the nearest wildlife service»*
- Decree, Section 13 « *(1) In accordance with section 83 of the Law, no person may be charged with hunting a protected animal if his act was dictated by the urgent need to defend himself, his livestock or crops.*

Proof of lawful defence must be given within 72 (seventy-two) hours to the nearest official in charge of wildlife services.»

3) *The regulation on their capture*

Section 42 of the Decree stipulates that the capture of class A animals is subject to obtaining a special authorization from the Minister in charge of wildlife.

- Decree, Section 42 « *Special authorization from the minister in charge of wildlife must be obtained prior to the capture of class A animals.»*

4) *The regulation on their keeping and circulation*

The hides and skins or trophies (Section 97 gives a list of the trophies) of class A animals may be legally kept if they were killed during an official batue or if it was dictated by the urgent need to defend himself.

In this case, the hides, skins or trophies from animals killed shall belong in part to the affected population and, in part to the volunteer hunters.

(Law, Sections 82 to 84; Decree, Section 62)

Live class A animals may be legally kept only upon authorization of the Minister in charge of wildlife given prior to the capture (Decree, Section 42).

- The Law, Section 97: « *Trophies shall mean :*
 - *tusks, carcasses, skulls and teeth of animals ;*
 - *tails of elephants or giraffes ;*
 - *skins, hoofs or paws ;*
 - *horns and feathers ;*
 - *as well as any other part of animal which may interest the permit holder ».*

The keeping of and traffic in the above-mentioned trophies within the national territory shall be regulated by the wildlife regulation

- Law, Section 98 : «*(1) The keeping of and traffic in live protected animals, their hides and skins or trophies, within the national territory, shall be subject to the obtainment of a certificate of origin issued by the administration in charge of wildlife. (2) The certificate of origin shall*

specify the characteristics of the animals and the registration number of the trophies to enable the identification of the animal produce in circulation. (3) The exportation of wild animals, their hides and skins or trophies shall be subject to the presentation of a certificate of origin and an export permit issued by the administration in charge of wildlife ».

- Decree, Section 43(3) «Wild animal, their carcasses and trophies shall be transferred along with their certificate of origin».
- Decree, Section 64 : «In accordance with Section 98 of the Law : (1) The possession or circulation of live protected animals, their hides and skins or trophies within the national territory shall be subject to the obtainment of a certificate of origin issued by the services in charge of wildlife. (2)The exportation of wild animals, their hides and skins or their trophies or not, shall be subject to the presentation of a certificate of origin and an export permit issued by the services in charge of wildlife in accordance with the Law and related international conventions in force».

For the case of transforming ivory into local crafts, another condition is added besides the obligation for holding a certificate of origin.

- Section 100: (1) The transforming of ivory into local crafts and the keeping of processed ivory for commercial purposes shall be subject to obtaining a licence issued by the administration in charge of wildlife, in accordance with the conditions fixed by order of the Minister in charge of wildlife. (2) It shall be subject to the payment of fees, the rates of which shall be fixed by the Finance Law

5) *Legal responsibility for the killing of protected animals*

The threat posed on the survival of protected species is not limited to the act of killing itself. The threat is the trade - commercial chain that is generated mainly by dealers that do not perform the act of killing.

To address this problem, the legislator added a special section which extends the legal responsibility of the act of killing of a protected animal to all the actors in the trade chain.

Pour faire face à ce problème, le législateur a ajouté une partie spéciale qui étend la responsabilité légale de l'abattage d'un animal protégé à tous les acteurs de la chaîne commerciale.

- In the absence of a certificate of origin, any person found in possession of a whole or part of a class A animal shall be considered to have captured or killed the animal and shall be punished as such.
- Law, section 101:«(1) Any person found, at any time or any place, in possession of a whole or part of a live or dead class A or B protected animal, as defined in Section 78 of the present law, shall be considered to have captured or killed the animal ».
- Section 150 of the law extends legal responsibility to accomplices whether natural person or corporate bodies.
- Section 150: (1) Any natural person or corporate body found guilty of violating the provisions of this law and its implementation instruments shall be liable and punishable in accordance with the penalties provided therefore. (2) The same penalties as in the case of the offender shall be inflicted on accomplices or any other persons who, in one way or the other, contributed to the offence.

Note - therefore the importance of establishing complaint reports against transport companies and other operators facilitating an offence.

B – Stipulated offences and penalties

Two main sections in the Law stipulate the penalties for offences concerning protected species. It is important to understand where to apply each one.

Section 155 - Penalties : A fine of from 50,000 to 200,000 CFA francs or imprisonment for from twenty days to two months or both such fine and imprisonment

Applicable for:

- a. Absence of proof of lawful defence within 72 hours of killing
- b. Keeping or circulation of live protected animals, their hides and skins or trophies within the national territory without a certificate of origin.
- c. Contravention of the provisions on hunting as stipulated in Sections 87, 90, 91, 93, 98, 99, 101 and 103 above
- d. Hunting without a licence or permit or exceeding killing limit

Section 158 - Penalties: A fine of from 3,000,000 to 10,000,000 CFA Francs and/or imprisonment of from one to three years or both such fine and imprisonment

- e. Falsification or forgery of a certificate of origin or an authorization for captures.
- f. Killing or capture of protected animals either during the period when hunting has been closed, or in areas prohibited for or closed to hunting.

IMPORTANT NOTE – Specifically, in case of the killing of class A animals the elements that make up offence b in section 158 are always built up since in their case, the law does not provide neither for a hunting period nor a hunting area.

Therefore in cases involving a class A animal it is expected that section 158 shall be applied and not section 155.

In accordance with section 162 of the Law, the above penalties shall be applicable without prejudice to any confiscation, restrictions, damages awarded and restoration of property.

Section 162 states they shall be doubled :

- Where there has been a previous offence or where the offences were committed by sworn officials of the competent service in charge of wildlife or by judicial police officers (JPO) with general jurisdiction or with their complicity, without prejudice to administrative or disciplinary

sanctions

- In case of escape or refusal to obey orders from officials in charge of control.

IV. THE RULES OF PROCEDURE APPLICABLE TO THEIR PROTECTION

A – Investigating and establishing an offence

1) *The relevant authorities (Law, sections 141 and 142; decree, Sections 68 and 69)*

- a) JPO with general jurisdiction (police and gendarmerie)
- b) JPO with special jurisdiction (sworn officials of the service in charge of wildlife)

2) *The content of the report establishing the facts of the offences*

- Decree, Section 70 (1) : *“TAny report on a wildlife related offence shall contain the following information :*
 - *the date of the report in words;*
 - *the complete identity of the sworn official drawing up the report and his capacity, post and place of work;*
 - *the date, time and place of the offence;*
 - *the complete identity of the offender and a detailed description of the means he used;*
 - *the detailed description of witnesses and accomplices, their statements and signatures or, where applicable, mention of their refusal to sign;*
 - *the nature of the offence;*
 - *references to the Sections of laws and regulations forbidding the act and/or prosecuting the offence committed;*
 - *a list of the products and equipment seized and their place of custody;*
 - *any other useful information.”*

This document contains a sample complaint report for the common offence concerning protected species.

B – Legal proceedings or action

1) *The initiative of the State Prosecutor*

See his classical attributions in criminal matters.

2) *L'initiative des OPJ à compétence générale*

- the exercise of the classical duties
- the forwarding of reports establishing the facts of the offences within 48 hours to the administration in charge of wildlife (Law, Section 143 (1); Decree, Section 70 (2)).

Same for both JPO with special jurisdiction or general jurisdiction.

- **Section 142:** (1) The sworn officials of forestry, wildlife, fishery and Merchant Shipping services shall be judicial police officers having special jurisdiction as concerns forestry, wildlife and fisheries. Without prejudice to the recognised duties of judicial police officers having general jurisdiction, such officials shall establish facts and seize products collected without authorization and the objects used to commit the offences, and write a report thereon. Such report shall be exempt from stamp duty and registration formalities.

3) *The initiative of the service in charge of wildlife (victim)*

- the classical prerogatives of the victims in criminal matters
- the possibility of payment of a deposit against a receipt (Law, Section 143 (2))
- the exclusion of any settlement in case of the killing of a class A animal (Decree, Sections (17) and 78 (5)).
- The competent court may order the confiscation of forest products, equipment or animals seized (Law, Section 148)

Where there is no compounding or in case such compounding is not been executed, court action shall, at the request of the services in charge of wildlife be initiated within 72 hours. To this end, the services in charge of wildlife shall be empowered to :

- Bring any offender before the competent court (direct summons or complaint with independent action for damages) at Government's expenses
- Submit any written statement and submissions and make any observations, which they deem necessary to protect their interest. In such a case, their representatives, in uniforms and without caps, shall act in association with the State Counsel (Law, Section 147).

C – Establishment of proof or evidence

Proof of guilt for the offender may first of all either be noted or appended to the report establishing the facts of the offence. Listing the elements that should be found in the report, the Decree (Section 70 (1)) in fact makes mention, among other things, of the following :

- The statements and signatures of witnesses and accomplices or possible co-offenders
- Any other useful information.

Evidence may equally be presented before the court by the representative of the services in charge of wildlife, who shall associate with the State Counsel. According to Section 147 of the Law, this representative shall be empowered to submit any written statements and submissions and make any observations, which they deem necessary to protect the interests of the services in charge of wildlife.

D – Independent action for damages by MINFOF.

The Cameroonian law recognises the right of MINFOF to associate in court action with public prosecutor as concerns matters relating to the violation of the wildlife regulation. In fact, considering that MINFOF has the legal status and given that it represents the Cameroonian State as a victim in acts of poaching. As such, MINFOF has the right to sue for compensation from any person who is guilty of committing a wildlife-related offence. Damages granted to MINFOF must be calculated taking into account the economic prejudice, the investment made by the State on taking care of the animals and lastly the finance law.

V. COLLABORATION BETWEEN MINFOF, THE JUDICIARY AND THE FORCES OF LAW AND ORDER IN ESTABLISHING A FLAGRANTE DELICTO CASE

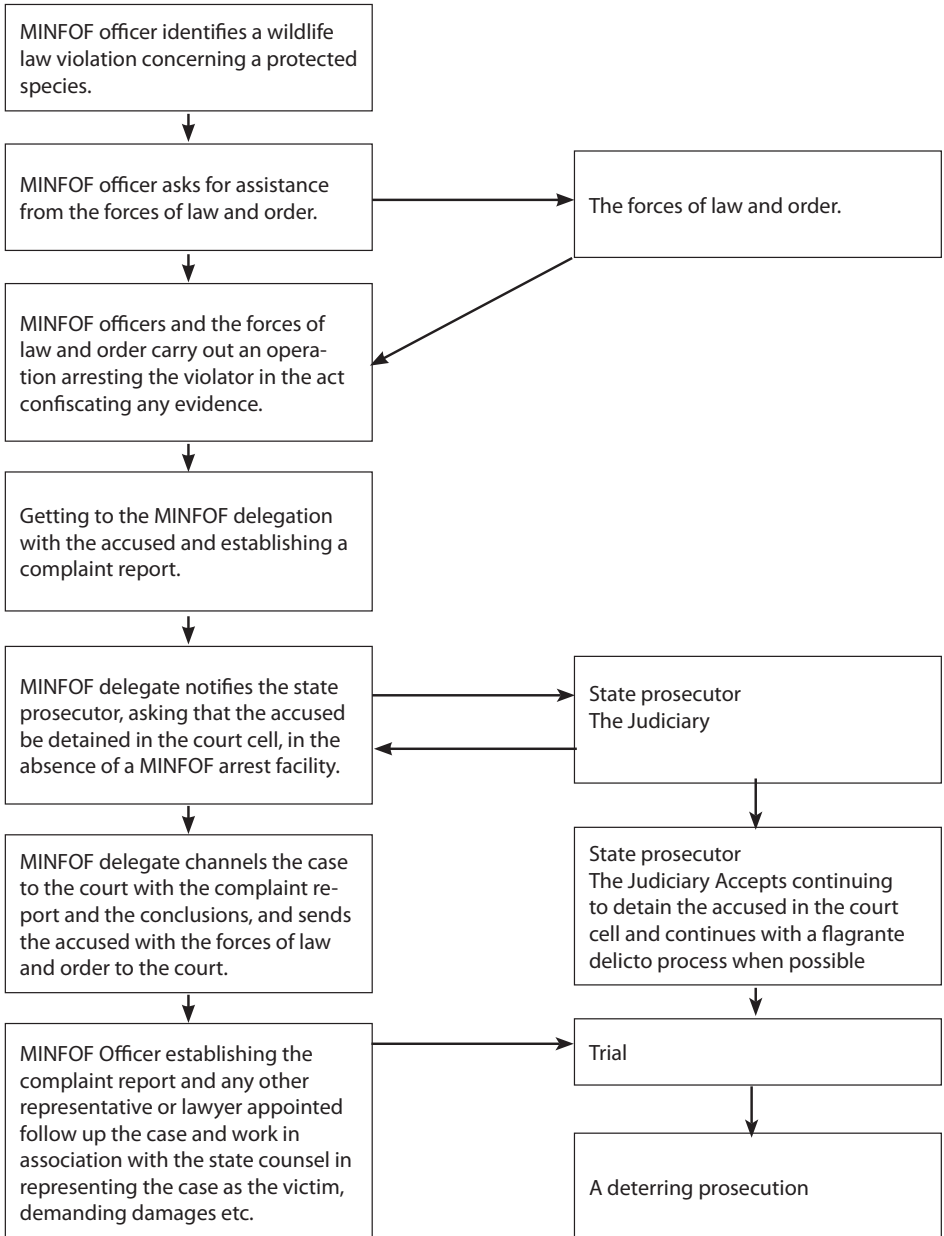
MINFOF Regional Delegates need to work in close collaboration with the State prosecutor and the forces of law and order to establish a strong Flagrante delicto case. The Flagrante delicto process is the normal choice for the judiciary in cases where the violator has been caught in the act.

In an offence involving a class A animal, a flagrante delicto process is preferable as the subject is not released after the complaint report has been established but remains imprisoned while deserving a speedy trial.

For the judiciary, this process is less time consuming and cost effective to government; For the forces of law and order it saves the workload of numerous summons; and for MINFOF it increases the chances for effective results in wildlife law enforcement and decreases the risk of a trial that can go on for more than a year followed by an appeal from the prosecuted violator that can go on for some more time while he remains unpunished.

- Collaboration from the forces of law and order is needed to arrest the violator in the act so that a flagrante delicto could be established.
- After establishing a complaint report in the MINFOF station, the state prosecutor
- should be notified and consulted on the continuation of the arrest in the court.
- The courts should assist MINFOF that does not possess facilities for making arrest and receive the accused to remain in detention in the court cells.
- MINFOF should bring the accused to the court and channel the complaint report and the conclusion.
- MINFOF services should report the case to the hierarchy and continue to follow up the case in court.

VI. DIAGRAM OF DESIRED PROCEDURE



VII. THE TEXTS

INSTRUMENTS APPLICABLE IN THE PROTECTION OF ENDANGERED WILDLIFE SPECIES (THREATENED WITH EXTINCTION)

Four instruments make up the corner stone of wildlife protection in Cameroon but those under study here are concerned with the 1994 Law as well as its implementation Decree of 1995 :

- The Convention on International Trade in Endangered Species of Wild Fauna and Flora
- The law No. 94/01 of 20 January 1994 to lay down Forestry, Wildlife and Fisheries Regulations
- The Decree No. 95/466/PM of 20 July 1995 to lay down the conditions for the implementation of the Wildlife Regulations
- Order No. 0565/ADFAP/SDF/SRC of 14 August 1998 to set the list of animals of classes A, B and C.

DECREE No. 95/466/PM OF 20 JULY 1995 TO DETERMINE THE CONDITIONS FOR THE IMPLEMENTATION OF WILDLIFE REGULATIONS.

Section 100 :

- (1) The transforming of ivory into local crafts and the keeping of processed ivory for commercial purposes shall be subject to obtaining a licence issued by the administration in charge of wildlife, in accordance with the conditions fixed by order of the Minister in charge of wildlife.
- (2) It shall be subject to the payment of fees, the rates of which shall be fixed by the Finance Law.

Section 105:

Seventy percent of the sums resulting from the collection of fees for hunting permits and licences as well as the proceeds of killing, capture and collection fees and taxes shall be paid into the public treasury and thirty percent into a special fund for the development and equipment of areas for the conservation and protection of wildlife, in accordance with conditions determined by decree.

Section 2 :

For the purposes of the implementation of the Law and of this decree, the following definitions shall be applicable:

(1) Protected area: a zone geographically demarcated and managed with a view to attaining the specific objective of conserving and realizing the sustainable harnessing of one or more given resources.

Any project, particularly industrial, mining and agro-sylvo-pastoral likely to affect the conservation of a protected area must be accompanied with an environmental impact survey.

The service in charge of wildlife shall be an ex-officio member of any commission or body responsible for conducting such an assessment survey.

(17) Settlement: an instrument by which the author of a wildlife-related offence committed in a communal or cynegetic zone shows his willingness to repair the damage by paying certain fee;

Acceptance of such a settlement by the service in charge of wildlife shall extinguish prosecution.

Section 3 :

Within the meaning of the Law and this decree, cynegetic zone shall mean: any protected area reserved for hunting and managed by the service in charge of wildlife, a natural person or corporate body, or local council and in which any hunting activity is subject to the payment of a fee determined by the Finance Law. No hunting activity shall be carried out therein involving fully protected species.

Section 12 :

(1) Any battue shall require the prior authorization of the service in charge of wildlife.

(2) It shall be organised, either at the initiative of the service in charge of wildlife in case of a threat, or as a preventive measure, or at the request of the population concerned.

(3) All applications for a battue shall be addressed to the provincial official in charge of wildlife who, after carrying out an investigation, shall authorize the hunting, chasing away or killing of the animals having caused, or likely to cause damage, excluding those of class A which may not be killed without the authorization of the Minister in charge of wildlife.

(4) Battues shall be undertaken by officials of the services in charge of wildlife, which may solicit the assistance of volunteer hunters holding valid licences.

Section 42 :

Special authorization from the minister in charge of wildlife must be obtained prior to the capture of class A animals.

Section 62 :

(1) Meat from animals killed during official battues or for safety reasons shall belong, in part, to the affected population and in part to the volunteer hunters.

(2) The trophies of the animals referred to in Section 62 (1) above shall belong to the services in charge of wildlife. However, if the animals are killed by a voluntary hunter with a hunting permit, he may own the trophies on condition that he pays the related fees.

Section 64 :

“In accordance with Section 98 of the Law : (1) The possession or circulation of live protected animals, their hides and skins or trophies within the national territory shall be subject to the obtainment of a certificate of origin issued by the services in charge of wildlife. (2) The exportation of wild animals, their hides and skins or their trophies or not, shall be subject to the presentation of a certificate of origin and an export permit issued by the services in charge of wildlife in accordance with the Law and related international conventions in force.”

Section 68 :

(1) The control and follow up of wildlife activities shall be carried out by the services in charge of wildlife under conditions fixed by order of the minister in charge of wildlife

(2) Wildlife officials responsible for the control and follow up of wildlife activities must be armed and in uniform. They shall comply with the rules of discipline fixed by special instruments.

Section 69 :

(1) In accordance with the provisions of Sections 141 and 142 of the law, the sworn officials shall be empowered to act as judicial police officers having special jurisdiction.

Section 70 :

(1) Any report on a wildlife related offence shall contain the following information :

- the date of the report in words;
- the complete identity of the sworn official drawing up the report and his capacity, post and place of work;
- the date, time and place of the offence;
- the complete identity of the offender and a detailed description of the means he used;
- the detailed description of witnesses and accomplices, their statements and signatures or, where applicable, mention of their refusal to sign;
- the nature of the offence;
- references to the Sections of laws and regulations forbidding the act and/or prosecuting the offence committed;
- a list of the products and equipment seized and their place of custody;
- any other useful information

(2) The concluded report shall be entered in a special register of the local services concerned. It shall be forwarded to the competent official of the services in charge of wildlife within 48 (forty-eight) hours..

Section 78 :

(1) Settlement shall be solicited by the offender.

(2) The settlement shall be jointly signed by the competent authority representing the service in charge of wildlife and the offender.

It shall be registered at the offender's expense and shall fix the conditions and deadline for payment. Under no circumstances shall this period exceed three (3) months.

(3) Any settlement, even when it has already been implemented, concluded in violation of the provisions provided for in Section 77 above shall be automatically rendered null and void. The Minister in charge of wildlife shall, at any time, notify the offender of the nullification.

(4) The Minister in charge of wildlife may unilaterally propose the amendment of some clauses of the settlement or compounding in case such compounding is not been executed

(5) No settlement shall be authorized;

1) *For an offence committed in protected areas;*

2) *In case of the killing of an animal belonging to totally protected species*

3) *In case there was a previous or further offence*

4) *In case of water pollution by poisoning.*

LAW No. 94/01 OF 20 JANUARY TO LAY DOWN FORESTRY, WILDLIFE AND FISHERIES REGULATIONS.

Section 78 :

(1) Animal species living in the national territory shall, for the purpose of their protection, be classified into three classes: A, B and C according to conditions laid down by order of the Minister in charge of wildlife.

(2) The species of class A shall be totally protected and may on no occasion be killed except as provided for in Section 82 and 83 of this law.

However, their capture or their being kept in captivity shall be subject to the grant of an authorization by the service in charge of wildlife.

(3) The species of class B shall be protected and may be hunted, captured or killed subject to the grant of a hunting permit.

(4) The species of class C shall be partially. Their capture or killing shall be regulated by conditions laid down by order of the Minister in charge of wildlife.

Section 82:

In cases where certain animals constitute a danger or cause damage to persons and/or property, the service in charge of wildlife may undertake to hunt them down under conditions laid down by order of the Minister in charge of wildlife.

Section 83:

(1) No persons may be charged with breach of hunting regulations as concerns protected animals if his act was dictated by the urgent need to defend himself, his livestock or crops.

(2) Proof of lawful defence shall be given within 72 hours to the official in charge of the nearest wildlife service.

Section 97 :

Trophies shall mean :

- tusks, carcasses, skulls and teeth of animals ;
- tails of elephants or giraffes ;
- skins, hoofs or paws ;
- horns and feathers ;

as well as any other part of animal which may interest the permit holder;

Section 98 :

(1) The keeping of and traffic in live protected animals, their hides and skins or trophies, within the national territory, shall be subject to the obtainment of a certificate of origin issued by the administration in

charge of wildlife.

(2) The certificate of origin shall specify the characteristics of the animals and the registration number of the trophies to enable the identification of animals produce in circulation.

(3) The exportation of wild animals, their hides and skins or trophies shall be subject to the presentation of a certificate of origin and an export permit issued by the administration in charge of wildlife.

Section 100 :

(1) The transforming of ivory into local crafts and the keeping of processed ivory for commercial purposes shall be subject to obtaining a licence issued by the administration in charge of wildlife, in accordance with the conditions fixed by order of the Minister in charge of wildlife.

(2) It shall be subject to the payment of fees, the rates of which shall be fixed by the Finance Law.

Section 101 :

(1) – Any person found, at any time or place, in possession of a whole or part of a live or dead class A or B protected animal, as defined in Section 76 of the present law, shall be considered to have captured or killed the animal.

Section 141 :

(1) Without prejudice to the prerogatives of the Legal department and judicial police officers having general jurisdiction, sworn officials of the services in charge of wildlife and fisheries shall, on behalf of the State, local councils, communities or private individuals, investigate, establish, and prosecute offences relating to forestry, wildlife and fisheries.

(2) The officials referred to in subsection 1 above shall, at the request of the services concerned and under the conditions laid down by decree, take an oath before the competent court.

Section 142 :

(1) The sworn officials of forestry, wildlife, fishery and Merchant Shipping services shall be judicial police officers having special jurisdiction as concerns forestry, wildlife and fisheries.

Without prejudice to the recognized duties of judicial police officers having general jurisdiction, such officials shall establish facts and seize products collected without authorization and the objects used to commit the offences, and write a report thereon. Such report shall be exempt from stamp duty and registration formalities.

(2) The report drawn up and signed by the sworn officials shall be held as a true record of the facts stated therein until proved false.

(3) The sworn officials shall, forthwith, question and identify any offender who is caught in flagrante delicto.

They may, in the exercise of their duties:

- requisition the Police and Gendarmerie for purposes of search and seizure of produce fraudulently exploited or circulated or of securing the identity of the offender;
- search trains vessels, vehicles, aircraft or any other means that may be used to transport the said products, upon presentation of a special search warrant,
- enter houses and enclosures after consultation with local traditional authorities by day in case of flagrante delicto;
- bring proceedings against offenders

(4) In the discharge of their duties, sworn officials shall be expected to possess their professional cards.

Section 143:

(1) The sworn officials of forestry, wildlife and Merchant Shipping services and judicial police officers having general jurisdiction shall, forthwith, and as the case may be, forward their reports to their superiors.

(2) The official who drew up the report or, if need be, the person to whom the report is sent may require the offender to pay a deposit

against a receipt. Such deposit shall be fixed by the services in charge of forestry, wildlife and fisheries.

(3) The deposit received shall be paid into the treasury within 48 hours. The amount received as deposit shall, as of right, be used to cover any fines and court charges, but in case of acquittal, the court shall order its refund.

Section 147:

where there is no compounding or in case such compounding is not executed, and following prior notification of the offender, court action shall, at the request of the services in charge of forestry, wildlife and fisheries, as the case may be and as the party to the proceedings, be initiated within 72 (seventy-two) hours. To this end, they shall be empowered to:

- bring any offender before the competent court at Governments expenses;
- submit any written statement and submissions and make any observations which they deem necessary to protect their interests. In such case, their representatives, in uniform and without caps, shall act in association with the State Counsel. They shall not be refused the right to speak and
- lodge appeals as provided for by law in accordance with ordinary law procedure. Such appeals shall have the same effect as those lodged by the Legal Department.

Section 148 :

The competent court may order the confiscation of forest products, equipment or animals seized.

In such case:

- The arms shall be handed to the head of administrative unit concerned, and,
- Forest products, vehicles, boats, equipment or animals shall be sold

by public auction or mutual agreement in the absence of a purchaser. The proceeds of the sale shall be paid into the treasury within 48 hours

Section 150 :

(1) Any natural person or corporate body found guilty of violating the provisions of this law and its implementation instruments shall be liable and punishable in accordance with the penalties provided therefore.

(2) The same penalties as in the case of the offender shall be inflicted on accomplices or any other persons who, in one way or the other, contributed to the offence.

Section 155 :

A fine of from 50,000 to 200,000 CFA francs or imprisonment for from twenty days to two months or both such fine and imprisonment shall be imposed on whoever commits any of the following offences :

- absence of proof of self-defence within the deadline stipulated in Section 83 (2) above;
- contravention of the provisions on hunting as stipulated in Sections 87, 90, 91, 93, 98, 99, 101 and 103 above;
- hunting without a licence or permit or exceeding killing limit.

Section 158 :

A fine of from 3,000,000 to 10,000,000 CFA francs or imprisonment for from one to three years or both such fine and imprisonment shall be imposed on whoever commits any of the following offences :

- falsification or forgery of any document issued by the services in charge of forestry, wildlife and fisheries, as the case may be;
- killing or capture of protected animals either during periods when hunting is closed or in areas where hunting is forbidden or closed

Section 162

(1) The penalties provided for in Sections 154 to 160 above shall be applicable without prejudice to any confiscations, restrictions, damages awarded and restoration of property.

(2) They shall be doubled:

- where there has been a previous offence or where the offence was committed by sworn officials of the competent services or by judicial police officers with general jurisdiction or with their complicity, without prejudice to administrative and disciplinary sanctions;
- for any hunting involving the use of chemicals or toxic products;
- for any violation of forest control gates;
- in case of escape or refusal to obey orders from officials in charge of control.

(3) For the offence provided for in Sections 157 and 158 above the judge may, without prejudice to the sanctions stipulated in this law, give a ruling on the period during which the offender shall be banned from elections to the Chamber of Commerce and Chamber of Agriculture and to court dealing with labour matters until such ban is lifted.

VIII. DISTRIBUTION OF ANIMALS ACCORDING TO THE VARIOUS CLASSES OF PROTECTION

Section 1:

In the application of the provisions of Section 78 of Law No. 94/01 of 20 January 1994 to lay down Forestry, Wildlife and Fisheries Regulations as well as Sections 14 of Decree 95/466 of 20 July 1995 to determine the conditions for the implementation of the Wildlife Regulations, animal species living within the national territory are hereby distributed in three classes of protection A, B and C.

Section 2:

(1) Class A comprises rare species or species threatened with extinction. As such, they are totally protected and it is forbidden to kill them.

2) However, any person who wishes to capture or keep them for management purposes or within the framework of scientific research or for reasons of protection of persons and their property must obtain a special authorization issued by the services in charge of wildlife.

The species belonging to this class are as follows:

A – Mammals

COMMON NAME		SCIENTIFIC NAME
French	English	
Lion	Lion	<i>Panthera leos</i>
Panthère	Leopard	<i>Panthera pardus</i>
Guépard	Cheetah, Hunting Leopard	<i>Acinonyx jubatus</i>
Caracal	African Caracal, Asian Caracal, Caracal, Desert Lynx	<i>Felis caracal</i>
Zorille commun	Striped pole cat	<i>Ictonyx striatus</i>
Lycaon	Wild dog	<i>Lycaon pictus</i>
Gorille	Gorilla	<i>Gorilla gorilla</i>
Chimpanzé	Chimpanzee	<i>Pan troglodytes</i>
Drill	Drill	<i>Papio leucophaeus</i> (<i>Mandrillus leucophaeus</i>)
Mandrill	Mandrill (<i>Mandrillus sphinx</i>)	<i>Papio sphinx</i>
Colobe à manteau blanc	Eastern Black-and-White Colobus, Magistrate Colobus, Guereza	<i>Colobus guereza</i>
Cercopithèque de Brazza	De brazza's monkey	<i>Cercopithecus neglectus</i>
Cercopithèque de l'Hoest	Preuss's Guenon, Preuss's Monkey L'Hoest's Monkey, Mountain Monkey	<i>Cercopithecus hoesti</i>
Guenon de preuss	Preuss' monkey	<i>Cercopithecus preussi</i>
Cercocèbe agile	Agile mangabey	<i>Cercocebus agilis</i>
Potto de Calabar	Angwantibo, Golden Potto	<i>Areocebus calabarensis</i>
Potto de Bosman	Bosman's Potto, Potto, Potto Gibbon	<i>Perodicticus potto</i>
Galago d'Allen	Allen's Bushbaby, Allen's Galago, Allen's Squirrel Galago	<i>Galago alleni</i>
Oryctérope	Aardvark, Antbear	<i>Orycteropus afer</i>
Pangolin géant	Giant Ground Pangolin, Giant Pangolin	<i>Manis gigantea</i>
Lamentin	African Manatee, West African Manatee	<i>Tichechus senegalensis</i>
Anomalure de Beecroft	Beecroft's Flying Squirrel,	<i>Anomaluropus beecrofti</i>

COMMON NAME		SCIENTIFIC NAME
French	English	
Eléphant (pointe de moins de 5 kg)	African Elephant, African Savannah Elephant (with tusk of less than 5 kilogrammes)	<i>Loxodonta spp.</i>
Rhinocéros noir	Black Rhinoceros, Browse Rhinoceros, Hook-lipped Rhinoceros	<i>Diceros bicornis</i>
Girafe	Giraffe (Seahorse)	<i>Giraffa camelopardalis</i>
Gazelle à front roue	Red-fronted Gazelle	<i>Gazelle rufufrons</i>
Cephalophobe à dos jaune	Yellow backed duiker	<i>Cephalophus sylvicultor</i>
Redunca de montagne	Mountain Reedbuck	<i>Redunca fulvornfula</i>
Hippopotame	Hippopotamus	<i>Hyppopotamus amphibus</i>
Damalisque	Topi tsessebe	<i>Damaliscus spp</i>
Chevrotin aquatique	Water Chevrotain	<i>Hyemoschus aquaticus</i>

B - BIRDS

COMMON NAME		SCIENTIFIC NAME
French	English	
Flaman nain	Lesser Flamingo	<i>Phoeniconais minor</i>
Vautour oricou	Lappet-faced Vulture	<i>Torgos tracheliotus</i>
Bussard pâle	Pllid Harrier	<i>Circus macrourus</i>
Francolin du Cameroun	Cameroon Mountain Francolin	<i>Francolinus camerunensis</i>
Bécassine double	Great snipe	<i>Gallinago media</i>
Sterne des baleiniers	Damara Tern	<i>Sterna baleanarum</i>
Pigeon à nuque blanche	White-naped Pigeon	<i>Columba albinucha</i>
Touraco doré	Bannerman's Turaco	<i>Touraco bannermani</i>
Calao à casque jaune	Yellow-casqued Wattled Hornbill	<i>Ceratogymna elata</i>
Indicateur d'Eisentraut	Yellow-footed Honeyguide	<i>Melignomon eisentrauti</i>
Bulbul concolore	Cameroon montane Greenbul	<i>Andropadus montanus</i>
Bubul à ventre jaune	Grey-headed Greenbul	<i>Phyllastrephus poliocephalus</i>
Grive de Crossley	Crossley's Ground Thrush	<i>Zoothera crossleyi</i>
Bouscarle géante	Dja river Warbler	<i>Bradypterus grandis</i>

COMMON NAME		SCIENTIFIC NAME
French	English	
Bouscarle de Bangwa	Bangwa Forest Warbler	<i>Bradypterus bangwaensis</i>
Pririt à bande noire	Banded Wattle-eye	<i>Platysteira laticincta</i>
Pririt de Verreaux	Verreaux's Batis	<i>Batis minima</i>
Phyllanthe à gorge blanche	White-throated Mountain Babbler	<i>Kupeornis gilberti</i>
Picatharte du Cameroun	Grey-necked Picathartes	<i>Picathartes orea</i>
Souimanga d'Ursula	Ursula's Mouse-coloured sun-bird	<i>Nectarinia ursulae</i>
Zostérops du Cameroun	Mount Cameroon Speirops	<i>Speirops melanocephalus</i>
Gladiateur du mont Kupé	Mount Kupe Bush Shrike	<i>Malaconotus kupeensis</i>
Gladiateur à poitrine verte	Green-breasted Bush Shrike	<i>Malaconotus gladiator</i>
Gladiateur de Monteiro	Monteiro's Bush Shrike	<i>Malaconotus monterii</i>
Tisserin de Bannerman	Bannerman's Weaver	<i>Ploceus bannermani</i>
Tisserin de Bates	Bates's Weaver	<i>Ploceus batesi</i>
Poliolaïs à queue blanche	White-tailed Warbler	<i>Poliolaïs lopezi</i>
Outarde de Denham	Denham's Bustard	<i>Neotis denhami</i>
Canard de Hartlaub	Hardlaub's Duck	<i>Pteronetta hartlaubii</i>
Onoré à huppe blanche	White-crested Tiger Heron	<i>Tigriornis leucolophus</i>
Bec en ciseau d'Afrique	African Skimmer	<i>Rynchops flavirostris</i>
Echinilleur loriot	Eastern Wattled Cuckoo-Shrike	<i>Lobotos oriolinus</i>
Cisticole de Dorst	Dorst's Cisticola	<i>Cisticola dorsti</i>
Gobemouche de Tessman	Tessmann's Flycatcher	<i>Muscicapa tessmani</i>
Fou du cap	Cape Gannet	<i>Sula capensis</i>
Marmaronette marbrée	Marbled Duck	<i>Marmaronetta angustirostris</i>
Fuligule nyroca	Ferruginus Duck	<i>Aythya nyroca</i>
Aigle impérial	Imperial eagle	<i>Aquila heliaca</i>
Râle des genêts	Corn Crake	<i>Crex crex</i>
Outarde nubienne	Nubian Bustard	<i>Neotis nuba</i>
Glaréole à ailes noires	Black-winged Pratincole	<i>Glareola nordmani</i>
Hirondelle brune	Mountain Saw-wing	<i>Psalidoprocné fuliginosa</i>
Prinia aquatique	River prinia	<i>Prinia fluviatilis</i>
Apalis de Bamenda	Bamenda apalis	<i>Apalis bamenda</i>
Autruche d'Afrique	Ostrich	<i>Struthio camelus</i>

COMMON NAME		SCIENTIFIC NAME
French	English	
Faucon de barbarie	Barbary falcon	<i>Falco pelegrinoides</i>
Cigogne blanche	White Stork	<i>Ciconia ciconia</i>
Cigogne noire	Black Stork	<i>Ciconia nigra</i>
Flamant rose	Greater Flamingo	<i>Phoenicopterus ruber</i>
Bateleur d'Afrique	Bateleur	<i>Terachopius ecaudatus</i>
Messager serpenteaire	Secretary bird	<i>Sagittarius serpentarius</i>
Perroquet jaco	Gry parrot	<i>Psittacus erithacus</i>
Perroquet robuste	Brown-necked Parrot	<i>Poicephalus robustus</i>
Perroquet à calotte rouge	Red-fronted Parrot	<i>Poicephalus gulielmi</i>
Perroquet youyou	Senegal Parrot	<i>Poicephalus senegalus</i>
Inséparable à tête rouge	Red-headed Lovebird	<i>Agapornis pullarius</i>
Inséparable à collier noir	Black-collared Lovebird	<i>Agapornis swindernianus</i>
Touraco vert	Green turaco	<i>Touraco persa</i>
Grue couronnée	Northern Crowned Crane	<i>Balearica pavonina</i>
Jabirus d'Afrique	Saddle-billed Stork	<i>Ephippiorhynchus senegalensis</i>
Perruche à collier	Rose-ringed Parakeet	<i>Psittacula krameri</i>

C - Reptiles

COMMON NAME		SCIENTIFIC NAME
French	English	
Crocodiles à museau allongé	African Sharp-nosed Crocodile	<i>Crocodilus cataphractus</i>
Crocadile du Nil	Nile Crocodile	<i>Crocodilus niloticus</i>
Crocodile nain	African Dwarf Crocodile	<i>Osteoleamus tetracus</i>
Grande tortue marine (Tortue verte)	Green turtles	<i>Cheloniidae spp.</i>
Tortue caouanne	loggerhead	<i>Caretta caretta</i>
Tortue imbriquée	Hawksbill turtle	<i>Eretmochelys imbricata</i>
Tortue olivâtre	Olive ridley	<i>Lepidochelys olivacea</i>
Tortue luth Tortue marine	Leatherback turtle	<i>Dermochelys coriacea</i>
Tortue à soc (tortue de forêt)	African spurred tortoise	<i>Geochelone sulcata</i>
Caméléon d'Eisentraut	Eisentrau chameleon	<i>Chamaeleo eisentrauti</i>
Caméléon de Pfeffer	Pfeffer's chameleon	<i>Chamaeleo pfefferi</i>
Caméléon à 4 cornes du Sud	Four horned chameleon	<i>Chamaeleo quadricornus</i>
Caméléon de Weidersheim du Sud	Mount Lefo chameleon	<i>Chamaeleo weidersheimi perreti</i>
Euprepis des Nghanha		<i>Euprepis nghanhae</i>
Scinque de Lapesme	Lapesme skink	<i>Lacertaspis lepesmei</i>

D - BATRACHIAN

COMMON NAME		SCIENTIFIC NAME
French	English	
Grenouille Goliath	Giant frog	<i>Conrua goliath</i>

Section 3:

(1) Class B comprises species that benefit from partial protection, and which can only be hunted, captured or killed by obtaining a wildlife exploitation title or licence.

(2) Species of class B are made of the following:

A – Mamals

COMMON NAME		SCIENTIFIC NAME
French	English	
Eland de Derby	Eland	<i>Taurotragus derbianus</i>
Bongo	Bongo	<i>Bocerus eurycerus</i>
Buffle	African buffle	<i>Syncerus caffer</i>
Hippotrague	Roan antelope	<i>Hypotragus equitus</i>
Bubale	Hartebeeste	<i>Acephalus buselaphus</i>
Elephant (pointes de plus de 5 kgs)	Elephant	<i>Loxodonta spp</i>
Sitatunga	Sitatunga	<i>Tragelaphus spekei</i>
Cob de buffon	Kob	<i>Kobus kob</i>
Cob de Defassa	Defassa waterbuck	<i>Kobus ellipsiprymmus</i>
Guip harnaché	Bush buck	<i>Tragelaphus scriptus</i>
Hylochère	Giant forest hog	<i>Hylocherus meinertzhageni</i>
Potamochère	Bush pig	<i>Potamochoerus porcus</i>
Phacochère	Wart hog	<i>Phacochoerus aethiopicus</i>
Civette	African civet	<i>Vivera civetta</i>
Genette	Genet	<i>Genetta spp</i>
Serval	Serval	<i>Felis serval</i>
Loutre à joues blanches	Chawless otter ; african ca- menon	<i>Aonyx conginus</i>
Céphalophe à bande dorsale	Bay duiker	<i>Cephalophus dorsalis</i>
Céphalophe Peters	Peter's and harvey's Duiker	<i>Cephalophus callipigus</i>
Hyène tachetée	Spotted heyna	<i>Crocuta crocula</i>

B – Birds

		SCIENTIFIC NAME
French	English	
Pigeon du Cameroun	Cameroon Olive Pigeon	<i>Columba sjostedi</i>
Hirondelle de forêt	Forest Swallow	<i>Hirundo fuliginosa</i>
Bulbul à gorge grise	Grey-throated Greenbul	<i>Andropadus tephrolaemus</i>
Bulbul olivâtre	Cameroon Olive Greenbul	<i>Phyllastrephus poensis</i>
Cossyphe d'Isabelle	Mountain Robin-Chat	<i>Cossypha isabellae</i>

		SCIENTIFIC NAME
French	English	
Cisticole à dos brun	Brown-backed Cisticola	<i>Cisticola discolor</i>
Prinia verte	Green Longtail	<i>Urolais epichlora</i>
Souimanga à tête bleue	Cameroon Blue-headed Sun-bird	<i>Nectarinia oritis</i>
Gonolek à ventre jaune	Yellow-breasted Boubou	<i>Laniarius atroflavus</i>
Malimbe de Rachel	Rachel's Malimbe	<i>Malimbus racheliae</i>
Dos-vert à tête noire	Little Oliveback	<i>Nesocharis shelleyi</i>
Spatule d'Afrique	African Spoonbill	<i>Platalea alba</i>
Canard à bosse	Knob-billed Duck	<i>Sarkidiornis melanotos</i>
Balbusard pêcheur	Osprey	<i>Pandion haliaetus</i>
Baza coucou	African Cuckoo Hawk	<i>Aviceda cuculoides</i>
Bondrée apivore	Honey Buzzard	<i>Pernis apivorus</i>
Milan des chauves-souris	Bat Hawk	<i>Macheiramphus alcinus</i>
Elanion blanc	Black-shouldered Kite	<i>Elanus caeruleus</i>
Elanion naucier	African Swallow-tailed Kite	<i>Chelictinia riocourii</i>
Pygargue vocifer	African Fish Eagle	<i>Haliaeetus vocifer</i>
Palmiste africain	Palm-nut Vulture	<i>Gypohierax angolensis</i>
Vautour percnoptère	Egyptian Vulture	<i>Neophron percnopterus</i>
Vautour charognard	Hooded Vulture	<i>Necrosyrtes monachus</i>
Vautour africain	African White-backed Vulture	<i>Gyps africanus</i>
Vautour de Rüppell	Rüppell's Vulture	<i>Gyps rueppellii</i>
Vautour à tête blanche	White-headed Vulture	<i>Trigonoceps occipitalis</i>
Circaète cendré	Western Banded Snake Eagle	<i>Circaetus cinerascens</i>
Gymnogène d'Afrique	African Harrier Hawk	<i>Polyboroides typus</i>
Busard cendré	Montagu's Harrier	<i>Circus pygargus</i>
Busard des roseaux	European Marsh Harrier	<i>Circus aeruginosus</i>
Autour gabar	Gabar Goshawk	<i>Micronisus gabar</i>
Autour sombre	Dark Chanting Goshawk	<i>Melierax metabates</i>
Autour à flancs roux	Chestnut-flanked Sparrowhawk	<i>Accipiter castanilius</i>
Epervier shikra	Shikra	<i>Accipiter badius</i>
Epervier de Hartlaub	Western Little Sparrowhawk	<i>Accipiter erythropus</i>
Epervier de l'Ovampo	Ovampo Sparrowhawk	<i>Accipiter ovampensis</i>

		SCIENTIFIC NAME
French	English	
Autour noir	Black Sparrowhawk	<i>Accipiter melanoleucus</i>
Autour à longue	Long-tailed Hawk	<i>Urotriorchis macrourus</i>
Busautour des sauterelles	Grasshopper Buzzard	<i>Buteo rufipennis</i>
Autour unibande	Lizard Buzzard	<i>Kaupifalco mongrammicus</i>
Buse variable	Common Buzzard	<i>Buteo buteo</i>
Buse féroce	Long-legged Buzzard	<i>Buteo buteo rufinus</i>
Buse d'Afrique	Red-necked Buzzard	<i>Buteo auguralis</i>
Aigle pomarin	Lesser spotted Eagle	<i>Aquila pomarina</i>
Aigle criard	Greater Spotted Eagle	<i>Aquila clanga</i>
Aigle ravisseur	Tawny Eagle	<i>Aquila rapax</i>
Aigle des steppes	Steppe Eagle	<i>Aquila nipalensis</i>
Aigle de Wahlberg	Wahlberg's Eagle	<i>Aquila wahlbergi</i>
Aigle fascié	African Hawk Eagle	<i>Hieraaetus spilogaster</i>
Aigle d'Ayres	Ayres's Hawk Eagle	<i>Hieraaetus ayresii</i>
Aigle huppard	Long-crested Eagle	<i>Lophaaetus occipitalis</i>
Aigle de Cassin	Cassin's Hawk Eagle	<i>Spizaetus africanus</i>
Aigle couronné	Crowned Eagle	<i>Stephanaetus coronalis</i>
Aigle martial	Martial Eagle	<i>Polemaetus bellicosus</i>
Faucon crécerelle	Common Kestrel	<i>Falco tinnunculus</i>
Crécerelle renard	Fox Kestrel	<i>Falco alopex</i>
Faucon ardoisé	Grey Kestrel	<i>Falco ardosiaceus</i>
Faucon chicquera	Red-necked Falcon	<i>Falco chicquera</i>
Faucon kobez	Red-footed Falcon	<i>Falco vespertinus</i>
Faucon hobereau	European Hobby	<i>Falco subbuteo</i>
Faucon de Cuvier	African Hobby	<i>Falco cuvierii</i>
Faucon lannier	Lanner Falcon	<i>Falco biarmicus</i>
Faucon sacre	Saker Falcon	<i>Falco cherrug</i>
Faucon pèlerin	Peregrine Falcon	<i>Falco peregrinus</i>
Outarde arabe	Arabian Bustard	<i>Ardeotis arabs</i>
Outarde du Sénégal	White-bellied Bustard	<i>Eupodotis senegalensis</i>
Outarde à ventre noir	Black-bellied Bustard	<i>Eupodotis melanogaster</i>
Touraco à gros bec	Yellow-billed Turaco	<i>Tauraco macrorhynchus</i>
Touraco à huppe blanche	White-crested Turaco	<i>Tauraco leucolophus</i>

COMMON NAME		SCIENTIFIC NAME
French	English	
Effraie des clochers	African Grass Owl	<i>Tyto capensis</i>
Effraie du Cap	Barn Owl	<i>Tyto alba</i>
Petit-duc à bec jaune	Sandy Scops Owl	<i>Otus icterorhynchus</i>
Petit-duc scops	European Scops Owl	<i>Otus scops</i>
Petit-duc à face blanche	White-faced Scops Owl	<i>Otus leucotis</i>
Duc à crinière	Maned Owl	<i>Jubula lettii</i>
Grand-duc africain	Spotted Eagle Owl	<i>Bubo africanus</i>
Grand-duc à aigrettes	Fraser's Eagle Owl	<i>Bubo poensis</i>
Grand-duc de Shelley	Shelley's Eagle Owl	<i>Bubo shelleyi</i>
Grand-duc de Verreaux	Verreaux's Eagle Owl	<i>Bubo lacteus</i>
Grand-duc tacheté	Akun Eagle Owl	<i>Bubo leucosticus</i>
Chouette-pêcheuse de Pel	Pel's Fishing Owl	<i>Scotopelia peli</i>
Chouette-pêcheuse de Bouvier	Vermiculated Fishing Owl	<i>Scotopelia bouvieri</i>
Chevêchette perlée	Pearl-spotted Owlet	<i>Glaucidium perlatum</i>
Chevêchette à pieds jaunes	Red-chested Owlet	<i>Glaucidium tephronotum</i>
Chevêchette du Cap	African Barred Owlet	<i>Glaucidium capense</i>
Chevêchette à queue barrée	Sjöstedt's Barred Owlet	<i>Glaucidium sjöstedti</i>
Chouette africaine	African Wood Owl	<i>Strix woodfordii</i>
Hibou du Cap	Marsh Owl	<i>Asio capensis</i>
Culba de Gambie	Northern Puffback	<i>Dryoscopus gambensis</i>

C - REPTILES

COMMON NAME		SCIENTIFIC NAME
French	English	
Python de Sébae	African python	<i>Python sebae sebae</i>
Python royal	Royal python	<i>Python regius</i>
Boa des sables de Müller	Müller's sand boa	<i>Gongylophis muelleri</i>
Python D88	African burrowing python	<i>Calabaria reinhardtii</i>
Cobra égyptien	Egyptian cobra	<i>Naja haje haje</i>
Cobra cracheur de kati	Spitting cobra	<i>Naja katiensis</i>
Cobra de forêt, cobra noir et blanc	Black mamba	<i>Naja melanoleuca</i>

COMMON NAME		SCIENTIFIC NAME
French	English	
Cobra cracheur à cou noir	Black cobra	<i>Naja nigricollis nigricollis</i>
Faux cobra de goldi	Green cobra	<i>Pseudohaje goldi</i>
Cobra fouisseur	Burrowing cobra	<i>Paranaja multifasciata anomala</i>
Varan du nil	African small-grain lizard	<i>Varanus nicotilus</i>
Varan des savanes	African savanna monitor	<i>Varanus exanthematicus (griseus)</i>
Varan orné	Ornate monitor	<i>Varanus ornatus</i>
Tortue de forêt	Bell's hinged tortoise	<i>Pelusios gabonensis</i>
Cinixys rongée	Common tortoise	<i>Kinixys erosa</i>
Cinixys de Home		<i>Kinixys homeana</i>
Tortue molle élégante	Elegant turtle	<i>Cyclanorbis elegans</i>
Tortue molle du Sénégal	Senegal turtle	<i>Cyclanorbis senegalensis</i>
Tortue plate africaine	African turtle	<i>Trionyx triunguis</i>
Cnemaspis de Perret (Gekos)		<i>Cnemaspis dilepis</i>
Gecko africain à queue grasse	African fatty tail Gecko	<i>Hemitheconyx caudicinctus</i>
Lygodactyle de Perret	Stone lygodactyle	<i>Lygodactylus dysmicus</i>
Gecko arboricole palmé	Palm dwelling Gecko	<i>Urocotyledon palmatus</i>
Gecko arboricole de Weiler	Aboreal Gecko	<i>Urocotyledon weileri</i>
Agame de Mehely (Lézard Agama)	Agama lizard	<i>Agama mehelyi</i>
Caméléon africain (Caméléons)	African chameleon	<i>Chamaeleo africanus</i>
Caméléon du Cameroun	Cameroon chameleon	<i>Chamaeleo camerunensis</i>
Caméléon à crête	Crested chamaleon	<i>Chamaeleo cristatus</i>
Caméléon à cape	Flap necked chamaleon	<i>Chamaeleo dilepis dilepis</i>
Caméléon gracile	Graceful chamaleon	<i>Chamaeleo gracilis gracilis</i>
Caméléon de montagne	Cameroon saiffin chamaleon	<i>Chamaeleo montium</i>
Caméléon à 3 cornes	Owen's three horned chamaleon	<i>Chamaeleo oweni</i>
Caméléon du Sénégal	Senegal chamaleon	<i>Chamaeleo senegalensis</i>
Caméléon de Weindersheim du Nord	Mount Lefo chamaleon	<i>Chamaeleo weindersheimi weindersheimi</i>

COMMON NAME		SCIENTIFIC NAME
French	English	
Caméléon nain	Dwarf chamaleon	<i>Rhampholeon spectrum spectrum</i>
Grand gerrhosaure		<i>Gerrhosaurus major zechi</i>
Scinque à œil de serpent d'Afrique	African snake eyed skink	<i>Afroablepharus duruorum</i>
Scinque de Chris Wild	Chris wild skink	<i>Lacertaspis chriswildi</i>
Scinque d'Amiet	Amiet skink	<i>Leptosaiphos amieti</i>
Scinque de Fuhn	Fuhn skink	<i>Leptosaiphos fuhni</i>
Scinque jaune et violet	Yellow and purple skink	<i>Leptosaiphos iantinoxantha</i>
Scinque de Koutou	Koutou skink	<i>Leptosaiphos koutoui</i>
Scinque de Paulian	Paulian skink	<i>Leptosaiphos pauliani</i>
Scinque à vingt raies	Striped skink	<i>Leptosaiphos vigintiserierum</i>

Section 4:

(1) - Class C comprises mammals, reptiles and batrachians other than those of class A and B and birds of the annexes III of the CITES.

(2) – These class C species are partially protected; their capture and killing are regulated in order to maintain the dynamics of their populations.

Section 5:

The young of the animals of these three classes as well as the eggs of birds of class A and B shall benefit from the class A protection scheme.

Section 6:

With reserve to contrary dispositions prescribe by specific national texts, they are automatically taking into account in the national classification:

- In class A, species of Annex I of the CITES classification and species belonging to groups settled out of the wild, in critical danger of extinction, in danger, vulnerable with regards to the classification of UICN;

- In class B, species of Annex II to the exception of those already admitted into class A at the national level of CITES classification and those of groups quasi threatened to minor preoccupations of the categories of UICN;
- In class C, species of Annex III to the exception of those already admitted into classes B or A at the national level of CITES classification or belonging to groups of minor preoccupation according to UICN.



**The Wildlife law as a tool for protecting
threatened species in Cameroon**

Assisted by the Last Great Ape Organisation (LAGA)
Financed by Arcus Foundation and Born Free Foundation